

Утверждена
Постановлением Администрации
Ахтырского городского поселения
Абинского района
от 18.11.2016г. № 608

ПРОГРАММА
«КОМПЛЕКСНОЕ РАЗВИТИЕ ТРАНСПОРТНОЙ
ИНФРАСТРУКТУРЫ АХТЫРСКОГО ГОРОДСКОГО ПОСЕЛЕНИЯ
АБИНСКОГО РАЙОНА»
на 2017-2035 годы

ПАСПОРТ

программы «Комплексное развитие транспортной инфраструктуры
Ахтырского городского поселения Абинского района» на 2017-2035 годы

Наименование Программы	Программа «Комплексное развитие транспортной инфраструктуры Ахтырского городского поселения Абинского района» на 2017-2035 годы (далее – Программа)
Основание для разработки Программы	- Градостроительный кодекс Российской Федерации от 29.12.2004 г. № 190-ФЗ; - Федеральный закон от 29.12.2014 г. № 456-ФЗ «О внесении изменений в Градостроительный кодекс Российской Федерации и отдельные законодательные акты Российской Федерации»; - Постановления Правительства Российской Федерации от 25.12.2015 г. № 1440 «Об утверждении требований к программам комплексного развития транспортной инфраструктуры поселений, городских округов»
Заказчик Программы	Администрация Ахтырского городского поселения Абинского района Юридический и почтовый адрес: 353300, Краснодарский край, Абинский район, пгт. Ахтырский, ул. Дзержинского, 39
Разработчик Программы	Общество с ограниченной ответственностью «Территория» Юридический и почтовый адрес: 603009, Нижегородская область, г. Нижний Новгород, ул. Володина, 1б, 45
Цель Программы	- обеспечение развития транспортной инфраструктуры в Ахтырском городском поселении с повышением уровня ее безопасности
Задачи Программы	- обеспечение функционирования и развития сети автомобильных дорог общего пользования Ахтырского городского поселения; - повышение безопасности дорожного движения на территории Ахтырского городского поселения; - улучшение транспортного обслуживания населения

Целевые показатели (индикаторы) развития транспортной инфраструктуры	<ul style="list-style-type: none"> - доля протяженности автомобильных дорог общего пользования местного значения, соответствующих нормативным требованиям; - протяженность построенных, реконструированных автомобильных дорог; - обеспеченность транспортного обслуживания населения
Сроки и этапы реализации Программы	<p>Срок реализации Программы 2017-2035 годы, в 2 этапа</p> <p>1 этап – с 2017 по 2021 годы</p> <p>2 этап – с 2022 по 2035 годы</p>
Укрупненное описание запланированных мероприятий (инвестиционных проектов) по проектированию, строительству, реконструкции объектов транспортной инфраструктуры	<ul style="list-style-type: none"> - содержание автомобильных дорог общего пользования местного значения и искусственных сооружений на них, а также других объектов транспортной инфраструктуры; - капитальный ремонт, ремонт автомобильных дорог общего пользования местного значения и искусственных сооружений на них; - строительство и реконструкция автомобильных дорог общего пользования местного значения и искусственных сооружений на них; - организация дорожного движения; - ремонт и строительство пешеходных и велосипедных дорожек; - оборудование остановочных площадок и установка павильонов для общественного транспорта
Объемы и источники финансирования Программы	<p>Прогнозный общий объем финансирования Программы на период 2017-2035 годов составляет 837211.0 тыс. руб. Финансирование входящих в Программу мероприятий осуществляется за счет средств федерального и краевого бюджета, бюджета Абинского района, бюджета Ахтырского городского поселения и внебюджетных источников</p>

СОДЕРЖАНИЕ ПРОГРАММЫ

РАЗДЕЛ 1. ХАРАКТЕРИСТИКА СУЩЕСТВУЮЩЕГО СОСТОЯНИЯ ТРАНСПОРТНОЙ ИНФРАСТРУКТУРЫ	7
1.1. Анализ положения Ахтырского городского поселения Абинского района в структуре пространственной организации Российской Федерации и Краснодарского края	7
1.2. Социально-экономическая характеристика Ахтырского городского поселения Абинского района, характеристика градостроительной деятельности на территории поселения, включая деятельность в сфере транспорта, оценку транспортного спроса	8
1.3. Характеристика функционирования и показатели работы транспортной инфраструктуры по видам транспорта.....	13
1.4. Характеристика сети дорог Ахтырского городского поселения Абинского района, параметра дорожного движения (скорость, плотность, состав и интенсивность движения потоков транспортных средств, коэффициент загрузки дорог движением и иные показатели, характеризующие состояние дорожного движения, экологическую нагрузку на окружающую среду от автомобильного транспорта и экономические потери), оценка качества содержания дорог	15
1.5. Анализ состава парка транспортных средств и уровня автомобилизации в поселении, обеспеченность парковками (парковочными местами)	29
1.6. Характеристика работы транспортных средств общего пользования, включая анализ пассажиропотока	30
1.7. Характеристика условий пешеходного и велосипедного передвижения	31
1.8. Характеристика движения грузовых транспортных средств, оценка работы транспортных средств коммунальных и дорожных служб, состояние инфраструктуры для данных транспортных средств.....	32
1.9. Анализ уровня безопасности дорожного движения.....	33
1.10. Оценка уровня негативного воздействия транспортной инфраструктуры на окружающую среду, безопасность и здоровье населения	34
1.11. Характеристика существующих условий и перспектив развития и размещения транспортной инфраструктуры Ахтырского городского поселения Абинского района.....	35

1.12. Оценка нормативно-правовой базы, необходимой для функционирования и развития транспортной инфраструктуры Ахтырского городского поселения Абинского района.....	40
1.13. Оценка финансирования транспортной инфраструктуры.....	40

РАЗДЕЛ 2. ПРОГНОЗ ТРАНСПОРТНОГО СПРОСА, ИЗМЕНЕНИЯ ОБЪЕМОВ И ХАРАКТЕРА ПЕРЕДВИЖЕНИЯ НАСЕЛЕНИЯ И ПЕРЕВОЗОК ГРУЗОВ НА ТЕРРИТОРИИ АХТЫРСКОГО ГОРОДСКОГО ПОСЕЛЕНИЯ АБИНСКОГО РАЙОНА.....

42

2.1. Прогноз социально-экономического и градостроительного развития поселения	42
2.2. Прогноз транспортного спроса поселения, объемов и характера передвижения населения и перевозок грузов по видам транспорта, имеющегося на территории поселения.....	45
2.3. Прогноз развития транспортной инфраструктуры по видам транспорта.....	47
2.4. Прогноз развития дорожной сети поселения.....	48
2.5. Прогноз уровня автомобилизации, параметров дорожного движения ..	49
2.6. Прогноз показателей безопасности дорожного движения	50
2.7. Прогноз негативного воздействия транспортной инфраструктуры на окружающую среду и здоровье населения.....	51

РАЗДЕЛ 3. ПРИНЦИПИАЛЬНЫЕ ВАРИАНТЫ РАЗВИТИЯ ТРАНСПОРТНОЙ ИНФРАСТРУКТУРЫ И ИХ УКРУПНЕННАЯ ОЦЕНКА ПО ЦЕЛЕВЫМ ПОКАЗАТЕЛЯМ (ИНДИКАТОРАМ) РАЗВИТИЯ ТРАНСПОРТНОЙ ИНФРАСТРУКТУРЫ С ПОСЛЕДУЮЩИМ ВЫБОРОМ ПРЕДПОЛАГАЕМОГО К РЕАЛИЗАЦИИ ВАРИАНТА.....

54

РАЗДЕЛ 4. ПЕРЕЧЕНЬ МЕРОПРИЯТИЙ (ИНВЕСТИЦИОННЫХ ПРОЕКТОВ) ПО ПРОЕКТИРОВАНИЮ, СТРОИТЕЛЬСТВУ, РЕКОНСТРУКЦИИ ОБЪЕКТОВ ТРАНСПОРТНОЙ ИНФРАСТРУКТУРЫ ПРЕДПОЛАГАЕМОГО К РЕАЛИЗАЦИИ ВАРИАНТА РАЗВИТИЯ ТРАНСПОРТНОЙ ИНФРАСТРУКТУРЫ, ТЕХНИКО-ЭКОНОМИЧЕСКИЕ ПАРАМЕТРЫ ОБЪЕКТОВ ТРАНСПОРТА, ОЧЕРЕДНОСТЬ РЕАЛИЗАЦИИ МЕРОПРИЯТИЙ (ИНВЕСТИЦИОННЫХ ПРОЕКТОВ).....

56

4.1. Мероприятия по развитию транспортной инфраструктуры по видам транспорта.....	56
4.2. Мероприятия по развитию транспорта общего пользования, созданию транспортно-пересадочных узлов	57
4.3. Мероприятия по развитию инфраструктуры для легкового автомобильного транспорта, включая развитие единого парковочного пространства	57
4.4. Мероприятия по развитию инфраструктуры пешеходного и велосипедного передвижения	59
4.5. Мероприятия по развитию инфраструктуры для грузового транспорта, транспортных средств коммунальных и дорожных хозяйств...	60
4.6. Мероприятия по развитию сети дорог Ахтырского городского поселения	60

РАЗДЕЛ 5. ОЦЕНКА ОБЪЕМОВ И ИСТОЧНИКОВ ФИНАНСИРОВАНИЯ МЕРОПРИЯТИЙ (ИНВЕСТИЦИОННЫХ ПРОЕКТОВ) ПО ПРОЕКТИРОВАНИЮ, СТРОИТЕЛЬСТВУ, РЕКОНСТРУКЦИИ ОБЪЕКТОВ ТРАНСПОРТНОЙ ИНФРАСТРУКТУРЫ ПРЕДПОЛАГАЕМОГО К РЕАЛИЗАЦИИ ВАРИАНТА РАЗВИТИЯ ТРАНСПОРТНОЙ ИНФРАСТРУКТУРЫ	65
---	-----------

РАЗДЕЛ 6. ОЦЕНКА ЭФФЕКТИВНОСТИ МЕРОПРИЯТИЙ (ИНВЕСТИЦИОННЫХ ПРОЕКТОВ) ПО ПРОЕКТИРОВАНИЮ, СТРОИТЕЛЬСТВУ, РЕКОНСТРУКЦИИ ОБЪЕКТОВ ТРАНСПОРТНОЙ ИНФРАСТРУКТУРЫ ПРЕДПОЛАГАЕМОГО К РЕАЛИЗАЦИИ ВАРИАНТА РАЗВИТИЯ ТРАНСПОРТНОЙ ИНФРАСТРУКТУРЫ	74
---	-----------

РАЗДЕЛ 7. ПРЕДЛОЖЕНИЯ ПО ИНСТИТУЦИОНАЛЬНЫМ ПРЕОБРАЗОВАНИЯМ, СОВЕРШЕНСТВОВАНИЮ ПРАВОВОГО И ИНФОРМАЦИОННОГО ОБЕСПЕЧЕНИЯ ДЕЯТЕЛЬНОСТИ В СФЕРЕ ПРОЕКТИРОВАНИЯ, СТРОИТЕЛЬСТВА, РЕКОНСТРУКЦИИ ОБЪЕКТОВ ТРАНСПОРТНОЙ ИНФРАСТРУКТУРЫ НА ТЕРРИТОРИИ АХТЫРСКОГО ГОРОДСКОГО ПОСЕЛЕНИЯ АБИНСКОГО РАЙОНА.....	76
---	-----------

РАЗДЕЛ 1. ХАРАКТЕРИСТИКА СУЩЕСТВУЮЩЕГО СОСТОЯНИЯ ТРАНСПОРТНОЙ ИНФРАСТРУКТУРЫ

1.1. Анализ положения Ахтырского городского поселения Абинского района в структуре пространственной организации Российской Федерации и Краснодарского края

Ахтырское городское поселение Абинского района расположено в юго-западной части Краснодарского края. Административный центр Ахтырского городского поселения – поселок городского типа Ахтырский (далее – пгт. Ахтырский) расположен в 14 км от административного центра Абинского района – г. Абинск и 73 км от административного центра Краснодарского края – г. Краснодар.

Ахтырское городское поселение является одним из 8 поселений Абинского района, расположено в центральной части района и граничит: на севере с Варнавинским и Мингрельским сельскими поселениями Абинского района, на востоке с Холмским сельским поселением, на юге с Холмским и Светлогорским сельскими поселениями Абинского района, на западе с Абинским городским поселением и Светлогорским сельским поселением Абинского района.

Граница Ахтырского городского поселения установлена законом Краснодарского края от 5 мая 2004 г. № 700-КЗ «Об установлении границ муниципального образования Абинский район, наделении его статусом муниципального района, образовании в его составе муниципальных образований – городских и сельских поселений». Площадь поселения составляет 17436.0 га, что составляет 11 % от площади района, в том числе сельскохозяйственные угодья – 5054.0 га, земли лесного фонда – 9226.0 га, земли населенных пунктов – 2408.0 га.

Местоположение Ахтырского городского поселения Абинского района в структуре пространственной организации Российской Федерации и Краснодарского края графически представлено на рисунке 1.

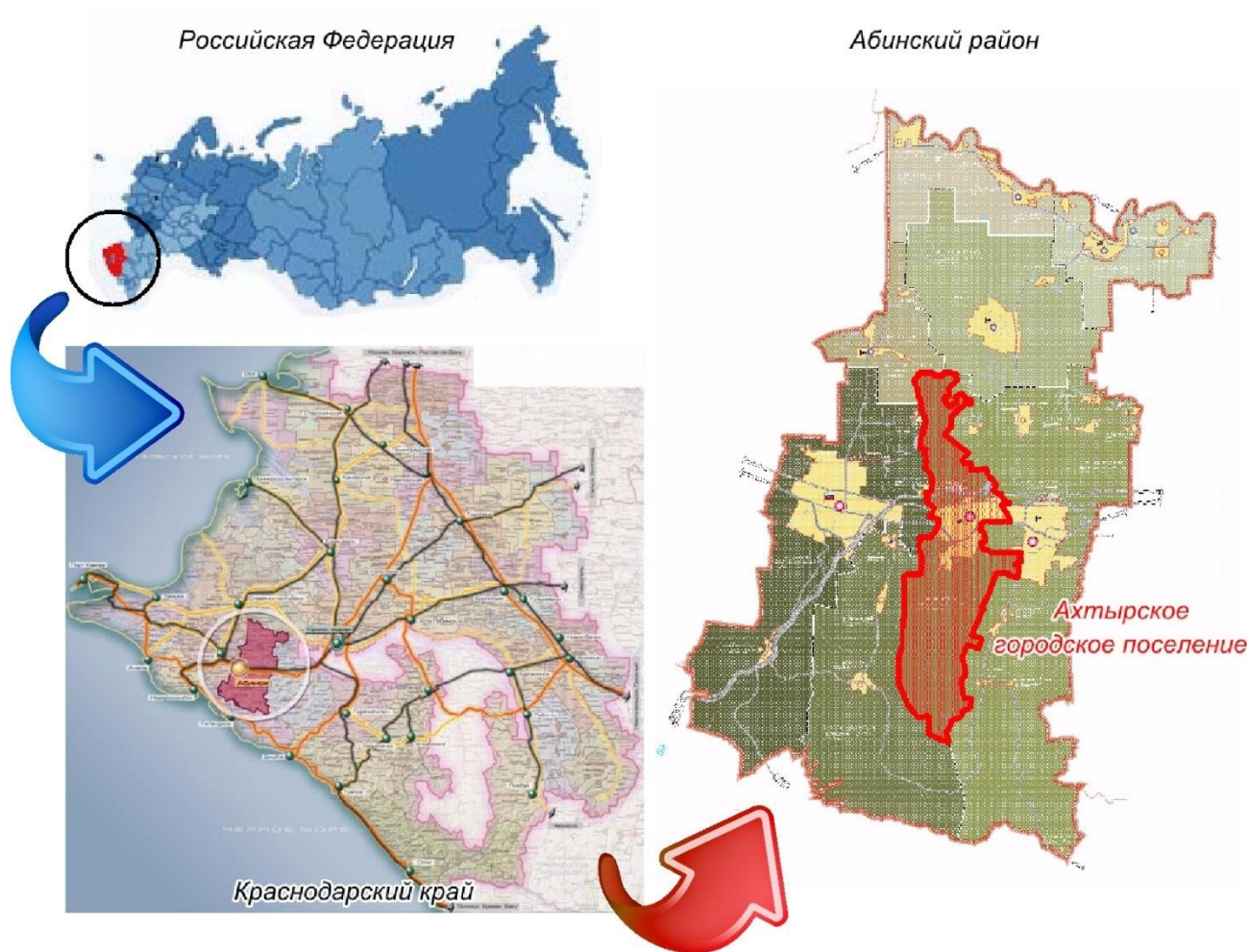


Рисунок 1 – Местоположение Ахтырского городского поселения Абинского района в структуре пространственной организации Российской Федерации и Краснодарского края

1.2. Социально-экономическая характеристика Ахтырского городского поселения Абинского района, характеристика градостроительной деятельности на территории поселения, включая деятельность в сфере транспорта, оценку транспортного спроса

Ахтырское городское поселение основано в 1863 г. Входит в состав Абинского района и включает в себя 1 населенный пункт – пгт. Ахтырский.

Численность постоянного населения Ахтырского городского поселения на 01 января 2016 г. составляет 20853 человек, что составляет 22 % от численности населения района, в том числе мужчин – 7781, женщин – 13072.

Плотность населения в границах городского поселения составляет 1.2 чел/га, в границах населенного пункта составляет 8.65 чел/га.

В настоящее время в Ахтырском городском поселении сложилась следующая демографическая ситуация:

- население младше трудоспособного возраста – 3855 человека;
- население трудоспособного возраста – 9456 человека;
- население старше трудоспособного возраста – 7542 человека.

Современная демографическая ситуация в Ахтырском городском поселении характеризуется процессом естественной убыли населения (см. таблица 1). Это связано с низким уровнем рождаемости и высоким показателем смертности.

Таблица 1 – Демографическая ситуация Ахтырского городского поселения

Наименование показателя	Значение на 2016 г.
Родившиеся, чел.	130
Умершие, чел.	175
Естественная убыль, чел.	45
Прибывшие, чел.	197
Выбывшие, чел.	134
Среднегодовая численность постоянного населения, чел.	20853

Анализ половозрастной структуры показал, что на ближайшую перспективу без учета миграционного движения складывается тенденция уменьшения доли трудоспособного населения и увеличения — нетрудоспособного, что повысит демографическую нагрузку на население и негативно скажется на формировании трудовых ресурсов.

Увеличение категории нетрудоспособного населения помимо особенности сложившейся структуры и возрастных групп населения, также обусловлено складывающимися в стране тенденциями увеличения рождаемости и продолжительности жизни населения.

В целом демографическая ситуация в Ахтырском городском поселении повторяет районные и краевые проблемы и обстановку большинства регионов.

Характер рождаемости в настоящее время определяется массовым распространением малодетности (1-2 ребенка), в результате чего средний коэффициент семейности ниже среднекраевого.

Характер смертности определяется практически необратимым процессом старения населения, регрессивной структурой населения, а также ростом смертности населения в трудоспособном возрасте, особенно у мужчин.

Общей стратегической целью социально-экономического развития поселения на прогнозный период является обеспечение повышения уровня и качества жизни населения, приток инвестиций в экономику муниципального образования, что обеспечит создание современных производств на его территории, а также увеличит налоговые поступления в бюджеты всех уровней.

Прогноз социально-экономического развития разработан на основе различных комплексных и целевых программ социально-экономического развития, а также схем территориального планирования Краснодарского края и Абинского района, с учетом стратегических направлений, инвестиционных проектов и предложений Ахтырского городского поселения.

Современный уровень развития сферы социально-культурного обслуживания в Ахтырском городском поселении по некоторым показателям и в ассортименте предоставляемых услуг не обеспечивает полноценного удовлетворения потребностей населения. Имеют место диспропорции в состоянии и темпах роста отдельных ее отраслей, выражающиеся в отставании здравоохранения, предприятий общественного питания, бытового обслуживания.

Правовым актом территориального планирования муниципального уровня является генеральный план. Генеральный план Ахтырского

городского поселения Абинского района утвержден решением Совета Ахтырского городского поселения Абинского района от 24 июня 2010 г. № 52-С (с внесенными изменениями от 28 августа 2014 г. № 360-С), согласно которому установлены и утверждены:

- территориальная организация и планировочная структура территории поселения;
- функциональное зонирование территории поселения;
- границы зон планируемого размещения объектов капитального строительства муниципального уровня.

На основании генерального плана Ахтырского городского поселения Абинского района юридически обоснованно осуществляются последующие этапы градостроительной деятельности на территории поселения:

- решением Совета Ахтырского городского поселения Абинского района от 30 января 2014 г. № 323-С утверждены правила землепользования и застройки Ахтырского городского поселения Абинского района, в которые решением Совета Ахтырского городского поселения Абинского района от 27 февраля 2015 г. № 50-С внесены изменения. Согласно правил землепользования и застройки поселения установлены границы территориальных зон и градостроительные регламенты;
- постановлением администрации Ахтырского городского поселения Абинского района от 18 марта 2016 г. № 107 утверждена схема теплоснабжения Ахтырского городского поселения Абинского района;
- постановлением администрации Ахтырского городского поселения Абинского района от 22 марта 2016 г. № 111 утверждены схемы водоснабжения и водоотведения Ахтырского городского поселения Абинского района;

- администрацией поселения разрабатывается и утверждается градостроительная документация по планировке территории, в том числе для строительства и реконструкции линейных объектов;
- для осуществления строительства на территории муниципального образования администрацией поселения подготавливаются и утверждаются градостроительные планы земельных участков.

Автомобильные дороги имеют стратегическое значение для Ахтырского городского поселения. Они связывают территорию поселения, обеспечивают жизнедеятельность населенного пункта в его составе и во многом определяют возможности развития экономики городского поселения. Сеть автомобильных дорог обеспечивает мобильность населения и доступ к материальным ресурсам, а также позволяет расширить производственные возможности за счет снижения транспортных издержек и затрат времени на перевозки.

Значение автомобильных дорог постоянно растет в связи с изменением образа жизни людей, превращением автомобиля в необходимое средство передвижения, со значительным повышением спроса на автомобильные перевозки в условиях роста промышленного и сельскохозяйственного производства, увеличения объемов строительства и торговли и развития сферы услуг.

В настоящее время протяженность автомобильных дорог общего пользования местного значения Ахтырского городского поселения составляет 164.01 км.

При прогнозируемых темпах социально-экономического развития спрос на грузовые перевозки автомобильным транспортом к 2035 году увеличится. Объем перевозок пассажиров автобусами и легковыми автомобилями к 2035 году также увеличится на 15 %.

1.3. Характеристика функционирования и показатели работы транспортной инфраструктуры по видам транспорта

Транспортная инфраструктура – система коммуникаций и объектов поселения, внешнего пассажирского и грузового транспорта, включающая улично-дорожную сеть, линии и сооружения внеуличного транспорта, объекты обслуживания пассажиров, объекты обработки грузов, объекты постоянного и временного хранения и технического обслуживания транспортных средств. Уровень развития транспортной сферы в сильной степени определяется общим состоянием экономики отдельных территориальных образований, инвестиционной и социальной политикой государственных структур и другими факторами. В числе последних, важная роль принадлежит особенностям географического положения городского поселения.

Железнодорожный транспорт

Железнодорожный транспорт играет основную роль в доставке грузов к морским портам, а также отдыхающих на курорты Азовского и Черного морей.

По территории Ахтырского городского поселения, севернее пгт. Ахтырский проходит железная дорога «Краснодар–Новороссийск», которая является одним из важных факторов, влияющим на территориальное развитие и зонирование поселения.

В Ахтырском городском поселении на пути следования железнодорожных составов размещены железнодорожные станции, предназначенные для приема пассажиров и выгрузке-погрузке различных грузов. Протяженность железнодорожной сети Ахтырского городского поселения составляет 6,1 км.

Железнодорожные станции Ахтырского городского поселения (станция Лещенко и Ахтырская) являются транзитными для основных грузоперевозок, направляющихся в сторону городов Краснодар и Новороссийск и характеризуется наличием пассажирского движения в дальнем и местном

сообщениях, обусловленных связями регионов страны и Краснодарского края. Основными функциями работы станции является погрузка-разгрузка, перевеска, хранение, оказание услуг пассажирам.

Автомобильный транспорт

Существующая сеть автомобильных дорог Ахтырского городского поселения обеспечивает транспортные связи с соседними муниципальными образованиями и с районным центром – г. Абинск и с краевым центром – г. Краснодаром, а также между производственными предприятиями.

Основной транспортной артерией Ахтырского городского поселения является федеральная автомобильная дорога А-146 «Краснодар–Новороссийск» (I-II категории). Трасса проходит в центральной части поселения в направлении «восток–запад» через пгт. Ахтырский. Протяженность федеральной автодороги в границах поселения составляет 8.2 км. Прочие дороги находятся на балансе Ахтырского городского поселения Абинского района.

На территории Ахтырского городского поселения расположено 3 автозаправочных станции, характеристика которых представлена в таблице 2.

Таблица 2 – Автозаправочные станции (АЗС)

№ п/п	Местоположение	Количество колонок
1	АЗК № 76 ОАО НК «Роснефть», федеральная трасса А-146 при въезде в Ахтырский со стороны Краснодара с правой стороны, (ул. Ахтырская, 21 а)	2 – колонки АИ-92, АИ-95, ДТ
2	АЗК ОАО НК «Роснефть», федеральная трасса А-146 при выезде из Ахтырского городского поселения в сторону Новороссийска с правой стороны (ул. Советская, 1 г)	4 – колонки АИ-92, АИ-95 1 – колонка ДТ
3	АЗС «Русойл 19» (ул. Советская)	1 – колонка А-80, 1 – колонка-АИ-95, 1 – колонка АИ-92, 1 – колонка ДТ

На территории Ахтырского городского поселения расположено 6 станций технического обслуживания автомобильного транспорта, характеристика которых представлена в таблице 3.

Таблица 3 – Станции технического обслуживания (СТО)

№ п/п	Местоположение	Количество постов
1	ул. Советская, 1/1 «Шиномонтаж»	2
2	ул. Западная, 41 СТО	2
3	ул. Советская, 14 СТО	2
4	ул. Советская, 69 СТО	2
5	ул. Колхозная, 14 СТО	2
6	ул. Б. Хмельницкого, 60Б СТО	2

Воздушные перевозки из поселения не осуществляются.

Водный транспорт на территории поселения не развит в связи с отсутствием судоходных рек.

Развитие экономики поселения во многом определяется эффективностью функционирования автомобильного транспорта, которая зависит от уровня развития и состояния сети автомобильных дорог в границах городского поселения.

1.4. Характеристика сети дорог Ахтырского городского поселения Абинского района, параметра дорожного движения (скорость, плотность, состав и интенсивность движения потоков транспортных средств, коэффициент загрузки дорог движением и иные показатели, характеризующие состояние дорожного движения, экологическую нагрузку на окружающую среду от автомобильного транспорта и экономические потери), оценка качества содержания дорог

Улично-дорожная сеть поселения входит в состав всех территориальных зон и представляет собой часть территории, ограниченную красными линиями и предназначенную для движения транспортных средств

и пешеходов, прокладки инженерных коммуникаций, размещения зеленых насаждений и шумозащитных устройств, установки технических средств информации и организации движения.

Особенностью населенного пункта является наличие транспортных потоков, проходящих через его территорию. Возможность обходного транзитного движения отсутствует, поэтому транспорт движется по дорогам внутри населенного пункта. Основной дорогой, по которой осуществляется движение транспортных потоков, является автомобильная дорога федерального значения А-146 «Краснодар–Новороссийск».

На сегодняшний день большая часть основных улиц и дорог городского поселения имеет капитальное и низшее покрытие и находится в неудовлетворительном состоянии. Основные показатели по существующей улично-дорожной сети Ахтырского городского поселения приведены в таблице 4.

Таблиц 4 – Показатели существующей улично-дорожной сети Ахтырского городского поселения Абинского района

№ п/п	Наименование	Протяженность, км	Характеристика покрытия	Идентификационный номер
1	ул. 8 марта	0.225	гравий	03 201 553 ОП МП 001
2	пер. Абрикосовый	0.230	грунт	03 201 553 ОП МП 002
3	пер. Агатый	0.250	гравий	03 201 553 ОП МП 003
4	ул. Азарова	0.570	гравий	03 201 553 ОП МП 004
5	пер. Алыи	0.200	грунт	03 201 553 ОП МП 005
6	пер. Анапский	0.150	гравий	03 201 553 ОП МП 006
7	ул. Апрельская	0.500	грунт	03 201 553 ОП МП 007

№ п/п	Наименование	Протяженность, км	Характеристика покрытия	Идентификационный номер
8	пер. Асадова	0.328	гравий	03 201 553 ОП МП 008
9	ул. Ахтырская	0.900	асфальт	03 201 553 ОП МП 009
		0.900	гравий	
10	ул. Бакунина	0.620	гравий	03 201 553 ОП МП 010
11	пер. Березовый	0.200	грунт	03 201 553 ОП МП 011
12	ул. Богдана Хмельницкого	2.080	гравий	03 201 553 ОП МП 012
13	пер. Буденного	0.190	гравий	03 201 553 ОП МП 013
14	пер. Буровой	0.170	гравий	03 201 553 ОП МП 014
15	ул. Бурплощадка электроподстанция	0.150	гравий	-
16	пер. Васильковский	0.310	гравий	03 201 553 ОП МП 015
17	пер. Весенний	0.240	гравий	03 201 553 ОП МП 016
18	пер. Виноградный	0.200	гравий	03 201 553 ОП МП 017
19	пер. Вишневый	0.260	грунт	03 201 553 ОП МП 018
20	ул. Вокзальная	0.150	грунт	03 201 553 ОП МП 019
21	пер. Восточный	0.170	гравий	03 201 553 ОП МП 020
22	ул. Высоцкого	0.500	гравий	03 201 553 ОП МП 021
23	ул. Гагарина (ранее ул. Жданова)	0.400	гравий	03 201 553 ОП МП 022
		0.448	асфальт	
24	пер. Гвардейский	0.130	грунт	03 201 553 ОП МП 023

№ п/п	Наименование	Протяженность, км	Характеристика покрытия	Идентификационный номер
25	ул. Герцена	0.640	гравий	03 201 553 ОП МП 024
26	пер. Гоголя	0.120	гравий	03 201 553 ОП МП 025
27	ул. Горького	0.700	гравий	03 201 553 ОП МП 026
		0.678	асфальт	
28	пер. Гранатовый	0.300	грунт	03 201 553 ОП МП 027
29	пер. Грибоедова	0.140	гравий	03 201 553 ОП МП 028
30	ул. Грушовая	0.860	гравий	03 201 553 ОП МП 029
31	ул. Дальневосточная	0.420	грунт	03 201 553 ОП МП 030
32	пер. Дальний	0.200	гравий	03 201 553 ОП МП 031
33	пер. Дачный	0.350	гравий	03 201 553 ОП МП 032
34	ул. Демьяна Бедного	0.520	гравий	03 201 553 ОП МП 033
35	ул. Дзержинского	0.336	гравий	03 201 553 ОП МП 034
		0.300	асфальт	
36	ул. Димитрова	1.410	гравий	03 201 553 ОП МП 035
37	ул. Длинная	2.630	гравий	03 201 553 ОП МП 036
38	ул. Дружбы	0.250	асфальт	03 201 553 ОП МП 037
39	пер. Дубравный	0.200	грунт	03 201 553 ОП МП 038
40	ул. Ерочная	0.580	грунт	03 201 553 ОП МП 039
41	пер. Есенина (ранее ул. Есенина)	0.350	гравий	03 201 553 ОП МП 040
42	ул. Железнодорожная	0.500	асфальт	03 201 553 ОП

№ п/п	Наименование	Протяженн ость, км	Характерис тика покрытия	Идентификацион ный номер
		0.660	гравий	МП 041
43	пер. Жукова	0.200	грунт	03 201 553 ОП МП 042
44	ул. Жуковского	0.650	гравий	03 201 553 ОП МП 043
45	ул. Западная	0.740	асфальт	03 201 553 ОП МП 044
46	ул. Запорожская	1.250	гравий	03 201 553 ОП МП 045
47	ул. Звездная	0.690	гравий	03 201 553 ОП МП 046
48	пер. Зеленый	0.260	грунт	03 201 553 ОП МП 047
49	пер. Зимний	0.110	гравий	03 201 553 ОП МП 048
50	пер. Изумрудный	0.240	грунт	03 201 553 ОП МП 049
51	ул. Кавказская	0.225	гравий	03 201 553 ОП МП 050
52	пер. Казачий	0.250	гравий	03 201 553 ОП МП 051
53	ул. Калинина	1.550	гравий	03 201 553 ОП МП 052
54	пер. Камышовый	0.180	гравий	03 201 553 ОП МП 053
55	ул. Карла Либкнехта	0.230	грунт	03 201 553 ОП МП 054
56	ул. Карла Маркса	1.020	гравий	03 201 553 ОП МП 055
57	ул. Кедровая	0.520	грунт	03 201 553 ОП МП 056
58	пер. Киевский	0.230	грунт	03 201 553 ОП МП 057
59	ул. Кирова	1.140	гравий	03 201 553 ОП МП 058

№ п/п	Наименование	Протяженн ость, км	Характерис тика покрытия	Идентификацион ный номер
60	пер. Кленовый	0.170	грунт	03 201 553 ОП МП 059
61	ул. Колхозная	1.020	асфальт	03 201 553 ОП МП 060
		1.100	гравий	
62	ул. Кольцевая	1.400	гравий	-
63	ул. Коммунаров	0.650	асфальт	03 201 553 ОП МП 061
		0.650	гравий	
64	пер. Комсомольский	0.140	гравий	03 201 553 ОП МП 062
65	пер. Короткий	0.300	гравий	03 201 553 ОП МП 063
66	ул. Космическая	0.480	грунт	03 201 553 ОП МП 064
67	пер. Космонавтов	0.100	гравий	03 201 553 ОП МП 065
68	ул. Котовского	1.130	гравий	03 201 553 ОП МП 066
69	ул. Красная	1.400	асфальт	03 201 553 ОП МП 067
70	пер. Краснодарский	0.250	гравий	03 201 553 ОП МП 068
71	ул. Красных Партизан	0.950	гравий	03 201 553 ОП МП 069
72	ул. Кривая	0.910	гравий	03 201 553 ОП МП 070
73	ул. Крупской	0.600	гравий	03 201 553 ОП МП 071
		0.790	грунт	
74	ул. Крылова (ранее пер. Крылова)	0.770	гравий	03 201 553 ОП МП 072
75	пер. Крымский	0.150	грунт	03 201 553 ОП МП 073
76	ул. Кубанская	1.100	гравий	03 201 553 ОП МП 074
77	пер. Кузнецова	0.200	гравий	03 201 553 ОП МП 075

№ п/п	Наименование	Протяженность, км	Характеристика покрытия	Идентификационный номер
78	ул. Куйбышева	0.250	гравий	03 201 553 ОП МП 076
79	ул. Культуры	0.680	гравий	03 201 553 ОП МП 077
80	ул. Кустарная	0.400	гравий	03 201 553 ОП МП 078
81	ул. Кутузова	0.330	гравий	03 201 553 ОП МП 079
82	ул. Лазо (ранее ул. С.Лазо)	0.500	грунт	03 201 553 ОП МП 080
83	ул. Ленина	0.700	гравий	03 201 553 ОП МП 081
		0.736	асфальт	
84	пер. Ленинградский	0.130	гравий	03 201 553 ОП МП 082
85	пер. Лермонтова	0.650	гравий	03 201 553 ОП МП 083
86	ул. Лескова	0.220	гравий	03 201 553 ОП МП 084
87	ул. Лесная	0.890	гравий	03 201 553 ОП МП 085
88	пер. Летний	0.140	гравий	03 201 553 ОП МП 086
89	пер. Лоскутникова	0.120	гравий	03 201 553 ОП МП 087
90	пер. Луговой	0.070	грунт	03 201 553 ОП МП 088
91	пер. Луначарского	0.170	гравий	03 201 553 ОП МП 089
92	пер. Майкопский	0.100	грунт	03 201 553 ОП МП 090
93	пер. Малиновый	0.470	грунт	03 201 553 ОП МП 091
94	пер. Малый	0.140	грунт	03 201 553 ОП МП 092

№ п/п	Наименование	Протяженность, км	Характеристика покрытия	Идентификационный номер
95	пер. Маяковского	0.200	гравий	03 201 553 ОП МП 093
96	ул. Мельничная	1.430	гравий	03 201 553 ОП МП 094
97	ул. Механизаторов	0.800	гравий	-
98	пер. Механизаторов	0.140	грунт	03 201 553 ОП МП 095
99	пер. Минский	0.120	гравий	03 201 553 ОП МП 096
100	ул. Мира	0.400	гравий	03 201 553 ОП МП 097
		0.546	асфальт	
101	пер. Мичуринский	0.100	гравий	03 201 553 ОП МП 098
102	пер. Молодежный	0.180	гравий	03 201 553 ОП МП 099
103	ул. Московская	0.620	гравий	03 201 553 ОП МП 100
104	ул. Набережная	1.120	гравий	03 201 553 ОП МП 101
105	ул. Некрасова	0.550	гравий	03 201 553 ОП МП 102
106	ул. Неровная	0.860	гравий	03 201 553 ОП МП 103
107	ул. Новая	0.700	гравий	03 201 553 ОП МП 104
		2.320	грунт	
108	ул. Новороссийская	0.400	гравий	-
109	ул. Новосельская	0.660	гравий	03 201 553 ОП МП 105
110	ул. Ноябрьская	0.640	гравий	03 201 553 ОП МП 106
111	пер. Образцовый	0.200	грунт	03 201 553 ОП МП 107
112	ул. Односторонняя	0.400	грунт	03 201 553 ОП МП 108
113	ул. Октябрьская	0.336	гравий	03 201 553 ОП

№ п/п	Наименование	Протяженность, км	Характеристика покрытия	Идентификационный номер
		0.300	асфальт	МП 109
114	ул. Островского	1.400	гравий	03 201 553 ОП МП 110
115	ул. Парковая	0.450	грунт	03 201 553 ОП МП 111
116	ул. Пархоменко	0.860	гравий	03 201 553 ОП МП 112
117	ул. Пашковская	1.380	гравий	03 201 553 ОП МП 113
118	ул. Первомайская (ранее ул. Пролетарская)	0.790	гравий	03 201 553 ОП МП 114
119	ул. Переездная	0.350	гравий	03 201 553 ОП МП 115
120	пер. Петровского (ранее ул. Петровского)	0.200	гравий	03 201 553 ОП МП 116
121	ул. Пионеров	1.100	гравий	03 201 553 ОП МП 117
122	ул. Победы	0.350	асфальт	03 201 553 ОП МП 118
123	ул. Подгорная	0.850	гравий	03 201 553 ОП МП 119
124	ул. Подселочная	0.570	гравий	03 201 553 ОП МП 120
125	пер. Полевой	0.130	гравий	03 201 553 ОП МП 121
126	пер. Поперечный	0.230	гравий	03 201 553 ОП МП 122
127	пер. Попова (ранее ул. Попова)	0.127	гравий	03 201 553 ОП МП 123
128	ул. Почтовая	0.400	гравий	03 201 553 ОП МП 124
129	пер. Приазовский	0.200	гравий	03 201 553 ОП МП 125

№ п/п	Наименование	Протяженность, км	Характеристика покрытия	Идентификационный номер
130	ул. Пролетарская (ранее ул. Ново-Пролетарская)	1.590	гравий	03 201 553 ОП МП 126
131	пер. Промысловый	0.166	гравий	03 201 553 ОП МП 127
132	ул. Промышленная	0.440	гравий	03 201 553 ОП МП 128
133	ул. Пушкина	1.090	гравий	03 201 553 ОП МП 129
134	пер. 50 лет Победы	0.200	грунт	-
135	пер. Рабочий	0.150	гравий	03 201 553 ОП МП 130
136	пер. Радужный	0.150	гравий	03 201 553 ОП МП 131
137	пер. Разведчиков	0.150	гравий	03 201 553 ОП МП 132
138	ул. Республиканская	0.600	гравий	03 201 553 ОП МП 133
139	ул. Речная	0.450	гравий	03 201 553 ОП МП 134
140	ул. Розы Люксембург	1.200	гравий	03 201 553 ОП МП 135
		0.193	грунт	
141	ул. Российская	0.600	гравий	03 201 553 ОП МП 136
142	ул. Ростовская	0.720	гравий	03 201 553 ОП МП 137
143	ул. Роцинская	0.980	гравий	03 201 553 ОП МП 138
144	пер. Рубиновый	0.220	грунт	03 201 553 ОП МП 139
145	пер. Рябиновый	0.170	грунт	03 201 553 ОП МП 140
146	ул. Садовая	0.320	гравий	03 201 553 ОП МП 141

№ п/п	Наименование	Протяженн ость, км	Характерис тика покрытия	Идентификацион ный номер
147	ул. Свердлова	0.720	гравий	03 201 553 ОП МП 142
148	пер. Светлый	0.150	грунт	03 201 553 ОП МП 143
149	ул. Свободы (ранее ул. Молотова)	2.616	асфальт	03 201 553 ОП МП 144
150	пер. Северный	0.150	гравий	03 201 553 ОП МП 145
151	пер. Североморский	0.120	гравий	03 201 553 ОП МП 146
152	ул. Семафорная	0.400	гравий	03 201 553 ОП МП 147
153	пер. Сибиряков (ранее ул. Сибиряков)	0.170	гравий	03 201 553 ОП МП 148
154	пер. Скромный (ранее ул. Шоссейная)	0.230	гравий	03 201 553 ОП МП 149
155	пер. Славянский	0.350	гравий	03 201 553 ОП МП 150
156	ул. Советская	1.000	асфальт	-
		1.000	гравий	
157	ул. Содружества	0.240	гравий	03 201 553 ОП МП 151
158	пер. Солнечный	0.120	грунт	03 201 553 ОП МП 152
159	ул. Сосновая	0.820	гравий	03 201 553 ОП МП 153
160	пер. Сочинский	0.150	гравий	03 201 553 ОП МП 154
161	пер. Спортивный	0.160	грунт	03 201 553 ОП МП 155
162	пер. Степной	0.450	гравий	03 201 553 ОП МП 156
163	пер. Строительный	0.200	гравий	03 201 553 ОП МП 157

№ п/п	Наименование	Протяженн ость, км	Характерис тика покрытия	Идентификацион ный номер
164	ул. Суворова	1.400	гравий	03 201 553 ОП МП 158
165	ул. Талькова (ранее ул. И.Талькова)	0.480	гравий	03 201 553 ОП МП 159
166	ул. Таманцев	0.430	гравий	03 201 553 ОП МП 160
167	ул. Тельмана	0.350	гравий	03 201 553 ОП МП 161
168	пер. Технический	0.150	гравий	03 201 553 ОП МП 162
169	ул. Толстого	0.400	гравий	03 201 553 ОП МП 163
		0.536	асфальт	
170	пер. Трудовой	0.150	гравий	03 201 553 ОП МП 164
171	ул. Тургенева	0.790	гравий	03 201 553 ОП МП 165
172	ул. Украинская	1.000	гравий	03 201 553 ОП МП 166
173	ул. Упорная	0.550	гравий	03 201 553 ОП МП 167
174	ул. Урицкого	0.750	гравий	03 201 553 ОП МП 168
175	ул. Учительская	0.400	гравий	03 201 553 ОП МП 169
176	пер. Фермерский	0.180	грунт	03 201 553 ОП МП 170
177	пер. Фестивальный	0.400	гравий	03 201 553 ОП МП 171
178	ул. Фрунзе	0.850	гравий	03 201 553 ОП МП 172
179	ул. Халтурина	0.840	гравий	03 201 553 ОП МП 173
180	пер. Цветаевой	0.490	грунт	03 201 553 ОП МП 174

№ п/п	Наименование	Протяженность, км	Характеристика покрытия	Идентификационный номер
181	пер. Цветочный	0.170	грунт	03 201 553 ОП МП 175
182	ул. Целинников	0.200	гравий	03 201 553 ОП МП 176
183	ул. Центральная	1.350	асфальт	03 201 553 ОП МП 177
		4.040	гравий	
184	ул. Чапаева	0.830	гравий	03 201 553 ОП МП 178
185	пер. Черешневый	0.250	гравий	03 201 553 ОП МП 179
186	пер. Черноморский	0.100	гравий	03 201 553 ОП МП 180
187	ул. Чехова	0.950	гравий	03 201 553 ОП МП 181
188	ул. Шевченко	1.200	гравий	03 201 553 ОП МП 182
189	ул. Широкая	0.230	гравий	03 201 553 ОП МП 183
190	ул. Школьная	0.420	гравий	03 201 553 ОП МП 184
191	пер. Школьный	0.900	гравий	03 201 553 ОП МП 185
192	ул. Шоссейная	1.080	асфальт	03 201 553 ОП МП 186
193	ул. Шоферская	0.160	гравий	03 201 553 ОП МП 187
194	ул. Энгельса	0.620	гравий	03 201 553 ОП МП 188
195	пер. Энергетиков	0.150	гравий	03 201 553 ОП МП 189
196	ул. Юбилейная	0.910	гравий	03 201 553 ОП МП 190
197	ул. Южная	0.650	гравий	03 201 553 ОП МП 191

№ п/п	Наименование	Протяженность, км	Характеристика покрытия	Идентификационный номер
198	пер. Яблоневый	0.470	гравий	03 201 553 ОП МП 192
199	пер. Янтарный	0.120	грунт	03 201 553 ОП МП 193
200	ул. Атамана Зимы	0.200	гравий	03 201 553 ОП МП 194
201	ул. Нефтяников	0.300	гравий	03 201 553 ОП МП 195
202	подъезд к винсовхозу	2.500	асфальт	03 201 553 ОП МП 196
203	ж-д станция Ахтырская	5.500	асфальт	03 201 553 ОП МП 197
Итого:		164.01	-	-
в т.ч. с асфальтовым покрытием		42.619	-	-
в т.ч. с гравийным покрытием		94.316	-	-
в т.ч. с грунтовым покрытием		27.075	-	-

По показателям плотности транспортного потока, прогноз интенсивности движения потоков транспортных средств, коэффициент загрузки дорог движения для автомобильных дорог местного значения Ахтырского городского поселения расчетов не выполнялось. Экологическая нагрузка на окружающую среду от автомобильного транспорта и экономические потери – не определялись. Оценка качества содержания дорог – удовлетворительное.

Согласно Постановления Правительства Российской Федерации от 28 сентября 2009 г. № 767 «Об утверждении Правил классификации автомобильных дорог в Российской Федерации и их отнесения к категориям автомобильных дорог», автомобильные дороги местного значения Ахтырского городского поселения относятся к IV, V технической категории,

с общим числом полос движения 1-2 шт., с шириной полосы движения от 3 до 4.5 м. Параметры дорог местного значения соответствуют нормативам IV-V категории.

Скорость движения на дорогах поселения составляет 30-60 км/час.

1.5. Анализ состава парка транспортных средств и уровня автомобилизации в поселении, обеспеченность парковками (парковочными местами)

На протяжении последних лет наблюдается тенденция к увеличению числа автомобилей на территории поселения. Основной прирост этого показателя осуществляется за счет увеличения числа легковых автомобилей находящихся в собственности граждан. На 1 января 2016 года количество автомобилей составляет 7952 единиц.

Хранение автотранспорта на территории поселения осуществляется, в основном, в пределах участков предприятий, на территориях гаражных кооперативов боксового типа и на придомовых участках жителей поселения.

Площадь гаражей боксового типа в настоящее время обеспечивает потребность в местах для длительного хранения парка автомобилей индивидуальных владельцев, проживающих в многоквартирных домах.

В дальнейшем необходимо предусматривать организацию мест стоянок автомобилей возле зданий общественного назначения с учетом прогнозируемого увеличения уровня автомобилизации населения.

Предполагается, что ведомственные и грузовые автомобили будут находиться на хранении в коммунально-складской и агропромышленной зоне поселения. Постоянное и временное хранение легковых автомобилей населения предусматривается в границах приусадебных участков.

1.6. Характеристика работы транспортных средств общего пользования, включая анализ пассажиропотока

В современных условиях общественный транспорт является одной из важнейших составных частей хозяйственной отрасли как Абинского района, так и Ахтырского городского поселения в частности и оказывает значительное влияние на социально-экономическое развитие муниципальных образований. Развитие населенных пунктов и транспорта взаимосвязаны. Качественное обслуживание населения, в свою очередь, улучшает условия проживания.

Регулярные перевозки пассажиров на муниципальных пригородных маршрутах и междугороднем маршруте регулярного сообщения на территории муниципального образования Абинский район осуществляют 3 перевозчика, из которых 2 предприятия пассажирского транспорта. Существующая маршрутная сеть муниципального образования Абинский район включает в себя 7 муниципальных пригородных автобусных маршрутов регулярного сообщения. Протяженность автобусной маршрутной сети составляет 432.9 км. Протяженность улиц и дорог, по которым проходят муниципальные пригородные маршруты и междугородний маршрут пассажирского транспорта регулярного сообщения, составляет 153.8 км.

Основные маршруты общественного транспорта на территории Ахтырского городского поселения:

- пгт. Ахтырский–г. Абинск;
- Автостанция (пгт. Ахтырский)–Ж/д вокзал (пгт. Ахтырский);
- г. Абинск–г. Краснодар (междугородний, с заездом на автостанцию пгт. Ахтырский).

Большинство трудовых передвижений в поселении приходится на личный автотранспорт и пешеходные сообщения.

1.7. Характеристика условий пешеходного и велосипедного передвижения

Пешеходное и велосипедное движение происходит в основном по проезжим частям улиц, в связи с отсутствием пешеходных дорожек (тротуаров), что приводит к возникновению дорожно-транспортных происшествий (ДТП) на улицах Ахтырского городского поселения.

Так же на территории Ахтырского городского поселения расположены пешеходные мосты, характеристика которых представлена в таблице 5.

Таблица 5 – Характеристика пешеходных мостов на территории Ахтырского городского поселения

№ п/п	Характеристики покрытия	Адрес (местоположение)	Площадь
1	Металлический (временный)	ул. Богдана Хмельницкого	30 м ²
2	Металлический (временный)	ул. Богдана Хмельницкого	10 м ²
3	Металлический (временный)	ул. Гагарина	60 м ²
4	Металлический (временный)	ул. Димитрова	95 м ²
5	Металлический (временный)	ул. Ростовская	67 м ²
6	Металлический (временный)	ул. Розы Люксембург	10 м ²
7	Металлический (временный)	ул. Советская	127 м ²
8	Металлический (временный)	ул. Упорная	42 м ²
9	Металлический (временный)	пер. Майкопский	84 м ²
10	Металлический (временный)	ул. Тургенева	48 м ²
11	Металлический (временный)	ул. Дзержинского	183 м ²

№	Характеристики	Адрес	Площадь
12	Металлический (временный)	через реку Глубокий Яр	20 м ²
13	Металлический (временный)	ул. Жуковского	31 м ²
14	Металлический (временный)	ул. Жуковского	52 м ²
15	Металлический (временный)	ул. Жуковского	12 м ²
16	Металлический (временный)	ул. Розы Люксембург	50 м ²
17	Металлический (временный)	ул. Шевченко	14 м ²
18	Пешеходный мост	ул. Суворова	9 м ²
19	Пешеходный мост	ул. Свердлова	51 м ²
20	Пешеходный мост	ул. Суворова	20 м ²
21	Пешеходный мост	ул. Новая	62 м ²
22	Металлический (временный)	ул. Центральная	49 м ²
23	Пешеходный мост	ул. Шевченко	14 м ²
24	Пешеходный мост	ул. Розы Люксембург	87 м ²
25	Пешеходный мост	ул. Пионеров	27 м ²
26	Пешеходный мост	ул. Халтурина	4 м ²
27	Пешеходный мост	ул. Энгельса	12 м ² .
28	Пешеходный мост	ул. Энгельса	21 м ²
29	Металлический (временный)	ул. Новороссийская	100 м ²

1.8. Характеристика движения грузовых транспортных средств, оценка работы транспортных средств коммунальных и дорожных служб, состояние инфраструктуры для данных транспортных средств

Основной поток грузового транспорта наблюдается на автомобильной дороге федерального значения «Краснодар–Новороссийск», так же на автомобильных дорогах подходящих к предприятиям, расположенных на территории Ахтырского городского поселения.

На территории поселения функционирует муниципальное унитарное предприятие «Универсал» (пгт. Ахтырский, ул. Красная, 40а), в распоряжении предприятия находится следующая техника: грейдер – 1 шт., трактор-экскаватор «Беларусь» – 1 шт., трактор с прицепом (тележка для сыпучих грузов) – 2 шт. Предприятие осуществляет сбор и вывоз твердых бытовых отходов от населения и предприятий, также в зимний период предприятие занимается расчисткой улиц от снега.

Грузовые транспортные средства, транспортные средства коммунальных и дорожных служб обеспечены инфраструктурой в полном объеме.

1.9. Анализ уровня безопасности дорожного движения

Обеспечение безопасности на автомобильных дорогах является важнейшей частью социально-экономического развития Ахтырского городского поселения.

Главной задачей обеспечения безопасности является организация единой совокупной системы управления безопасностью на автомобильных дорогах в условиях рыночного хозяйствования с созданием эффективного механизма регулирования транспортной деятельности под надзором федеральных исполнительных органов и органов местного самоуправления, различных общественных объединений.

Базовыми данными при принятии управленческих решений являются статистические сведения, которые формируются специалистами безопасности дорожного движения и применяются для анализа ДТП, выявления проблемных точек и негативных тенденций, оценки эффективности мер, которые направлены на сокращение количества, тяжести ДТП.

Профилактика дорожно-транспортного травматизма, разработка новых подходов в популяризации правил дорожного движения, обсуждение вопросов усиления взаимодействия между ведомствами в управлении

безопасностью дорожного движения, определение первоочередных мер, которые направлены на улучшение ситуации на дорогах, должны стоять на контроле у уполномоченных организаций, которые способны незамедлительно реагировать на сложившуюся ситуацию на автомобильных дорогах.

Таким образом, к приоритетным задачам социального и экономического развития поселения в среднесрочной и долгосрочной перспективе относятся задачи по сохранению жизни и здоровья участников дорожного движения. Их достижение планируется путем улучшения организации дорожного движения, инфраструктуры автомобильных дорог, дисциплины среди участников дорожного движения, качества оказания медицинской помощи пострадавшим и т. д.

1.10. Оценка уровня негативного воздействия транспортной инфраструктуры на окружающую среду, безопасность и здоровье населения

Перечень основных факторов негативного воздействия, а также, провоцирующих такое воздействие факторов при условии увеличения количества автомобильного транспорта на дорогах и развития транспортной инфраструктуры без учета экологических требований.

1) Отработавшие газы двигателей внутреннего сгорания (ДВС) содержат около 200 компонентов. Углеводородные соединения отработавших газов, наряду с токсическими свойствами, обладают канцерогенным действием (способствуют возникновению и развитию злокачественных новообразований). Таким образом, развитие транспортной инфраструктуры без учета экологических требований существенно повышает риски увеличения смертности от раковых заболеваний среди населения.

2) Отработавшие газы бензинового двигателя с неправильно отрегулированным зажиганием и карбюратором содержат оксид углерода в количестве, превышающем норму в 2-3 раза. Наиболее неблагоприятными

режимами работы являются малые скорости и «холостой ход» двигателя. Это проявляется в условиях большой загруженности на дорогах.

3) Углеводороды под действием ультрафиолетового излучения солнца вступают в реакцию с оксидами азота, в результате чего образуются новые токсичные продукты - фотооксиданты, являющиеся основой «смога». К ним относятся – озон, соединения азота, угарный газ, перекиси и др. Фотооксиданты биологически активны, ведут к росту легочных заболеваний людей.

4) Большую опасность представляет также свинец и его соединения, входящие в состав этиловой жидкости, которую добавляют в бензин.

5) При движении автомобилей происходит истирание дорожных покрытий и автомобильных шин, продукты износа которых смешиваются с твердыми частицами отработавших газов. К этому добавляется грязь, занесенная на проезжую часть с прилегающего к дороге почвенного слоя. В результате образуется пыль, в сухую погоду поднимающаяся над дорогой в воздух. Химический состав и количество пыли зависят от материалов дорожного покрытия. Наибольшее количество пыли создается на грунтовых и гравийных дорогах. Экологические последствия запыленности отражаются на пассажирах транспортных средств, водителях и людях, находящихся вблизи от дороги. Пыль оседает также на растительности и обитателях придорожной полосы. Леса и лесопосадки вдоль дорог угнетаются, а сельскохозяйственные культуры накапливают вредные вещества, содержащиеся в пылевых выбросах и отработавших газах.

1.11. Характеристика существующих условий и перспектив развития и размещения транспортной инфраструктуры Ахтырского городского поселения Абинского района

Генеральным планом Ахтырского городского поселения предусматривается развитие сложившейся структуры улично-дорожной сети.

Генеральным планом Ахтырского городского поселения сохраняется въезд в пгт. Ахтырский по существующей автодороге «Краснодар-Новороссийск». На перспективу, для вывода транзитного автотранспорта, следующего по автодороге «Краснодар-Новороссийск», с территории населенного пункта, согласно Схеме территориального планирования РФ в области федерального транспорта и автомобильных дорог федерального значения предусмотрено строительство автодороги «Краснодар-Новороссийск» вне пгт. Ахтырский – севернее железной дороги и газопровода «Крымск-Краснодар». С объездной дороги предусматривается второй въезд в поселок – с севера по ул. Свободы.

Генеральным планом Ахтырского городского поселения предусматривается хозяйственная объездная автодорога, которая проектируется восточнее территории пгт. Ахтырский и по северной окраине с выходом на запроектированную севернее автодорогу «Краснодар-Новороссийск». Через железную дорогу в районе железнодорожной станции предусматривается переезд к проектируемой севернее производственной зоне.

Строительство хозяйственной автодороги позволит исключить движение грузового автотранспорта к производственным комплексам по жилой территории пгт. Ахтырский.

По существующей автодороге «Краснодар-Новороссийск» запроектированы площадки для размещения объектов дорожного сервиса.

При пересечении въездной автодороги в пгт. Ахтырский с проектируемой автомагистралью «Краснодар-Новороссийск» с железной дорогой предусматривается организация путепровода.

Планируемые мероприятия по транспортной инфраструктуре согласно Схеме территориального планирования РФ в области федерального транспорта и автомобильных дорог федерального значения представлены на рисунке 2.

Планируемые мероприятия по транспортной инфраструктуре согласно Схеме территориального планирования Краснодарского края представлены на рисунке 3.

Планируемые мероприятия по транспортной инфраструктуре согласно генерального плана Ахтырского городского поселения Абинского района представлены на рисунке 4.

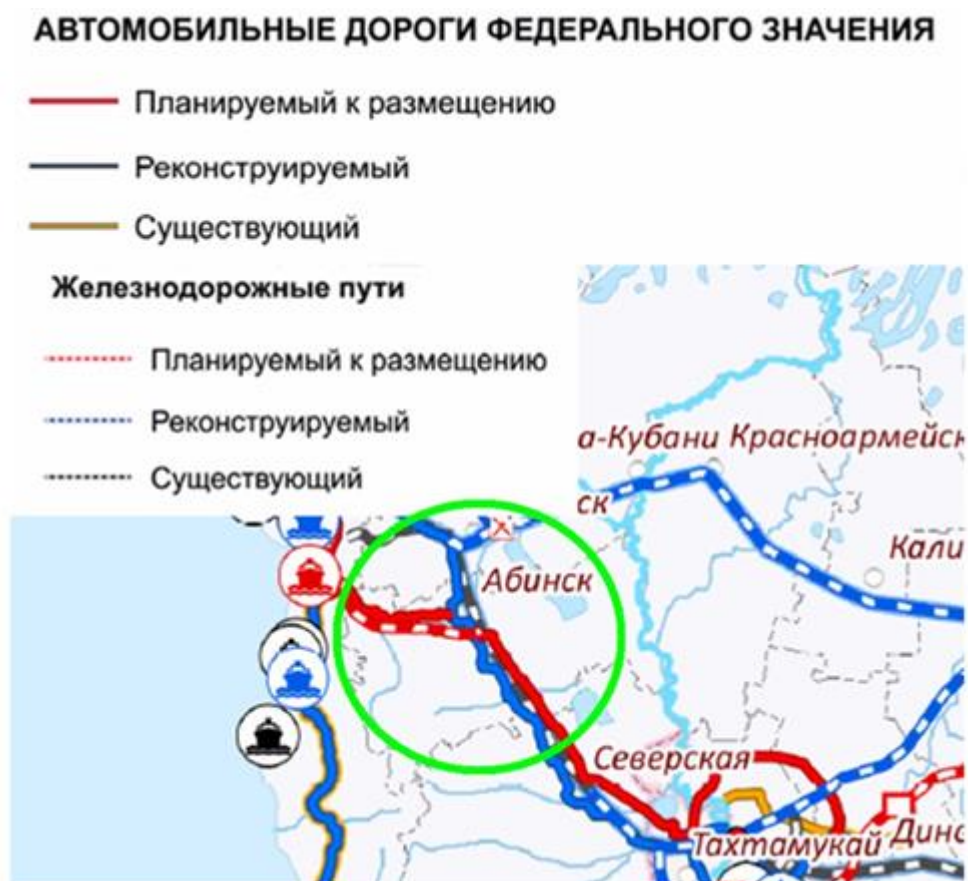
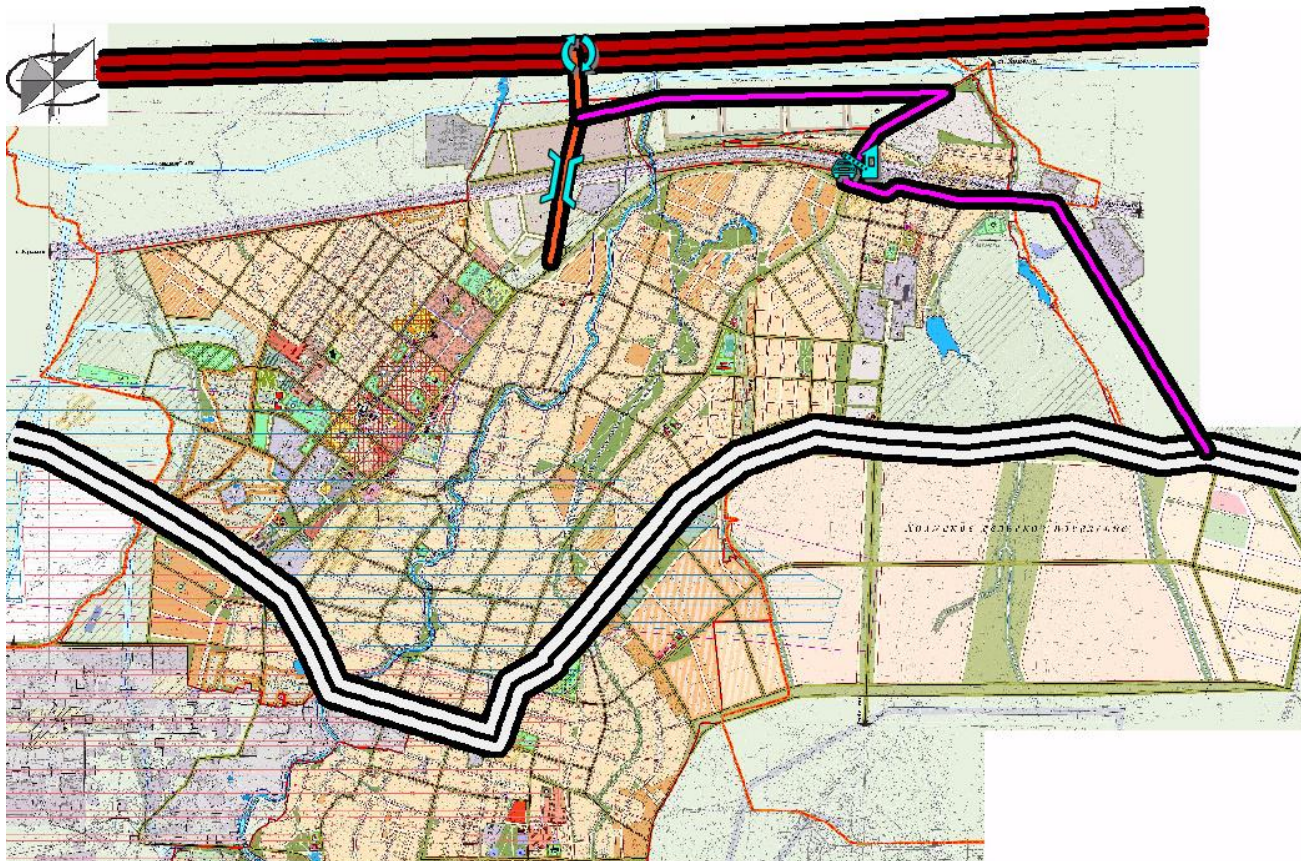


Рисунок 2 – Выкопировка из Схемы территориального планирования РФ в области федерального транспорта и автомобильных дорог федерального применительно к территории Ахтырского городского поселения



Рисунок 3 – Выкопировка из Схемы территориального планирования Краснодарского края применительно к территории Ахтырского городского поселения










-  Автомобильная дорога федерального значения "Краснодар-Новороссийск" объезд п.г.т. Ахтырский (планируемая)
-  Автомобильная дорога федерального значения "Краснодар-Новороссийск" (подлежащая реконструкции)
-  Въезд с объездной дороги в п.г.т. Ахтырский (планируемый)
-  Хозяйственная объездная автодорога (планируемая)
-  Развязка в разных уровнях (планируемая)
-  Железнодорожный переезд (планируемый)
-  Путепровод (планируемый)

Рисунок 4 – Выкопировка из генерального плана Ахтырского городского поселения с планируемыми мероприятиями по транспортной инфраструктуре

1.12. Оценка нормативно-правовой базы, необходимой для функционирования и развития транспортной инфраструктуры Ахтырского городского поселения Абинского района

Реализация Программы осуществляется через систему программных мероприятий разрабатываемых муниципальных программ Ахтырского городского поселения Абинского района, а также с учетом федеральных проектов и программ, государственных программ Краснодарского края и муниципальных программ муниципального образования Абинского район, реализуемых на территории поселения.

В соответствии с изложенной в Программе политикой администрация Ахтырского городского поселения Абинского района должна разрабатывать муниципальные программы, конкретизировать мероприятия, способствующие достижению стратегических целей и решению поставленных Программой задач.

1.13. Оценка финансирования транспортной инфраструктуры

Состояние сети дорог определяется своевременностью, полнотой и качеством выполнения работ по содержанию, ремонту и капитальному ремонту и зависит напрямую от объемов финансирования и стратегии распределения финансовых ресурсов в условиях их ограниченных объемов.

В условиях, когда объем инвестиций в дорожный комплекс является явно недостаточным, а рост уровня автомобилизации значительно опережает темпы роста развития дорожной сети на первый план выходят работы по содержанию и эксплуатации дорог. При выполнении текущего ремонта используются современные технологии с использованием специализированных звеньев машин и механизмов, позволяющих сократить ручной труд и обеспечить высокое качество выполняемых работ. При этом текущий ремонт в отличие от капитального, не решает задач, связанных с повышением качества дорожного покрытия – характеристик ровности, шероховатости, прочности и т.д.

В условиях ограниченных финансовых средств стоит задача их оптимального использования с целью максимально возможного снижения количества проблемных участков автомобильных дорог и сооружений на них.

Применение программно-целевого метода в развитии автомобильных дорог общего пользования Ахтырского городского поселения позволит системно направлять средства на решение неотложных проблем дорожной отрасли в условиях ограниченных финансовых ресурсов.

РАЗДЕЛ 2. ПРОГНОЗ ТРАНСПОРТНОГО СПРОСА, ИЗМЕНЕНИЯ ОБЪЕМОВ И ХАРАКТЕРА ПЕРЕДВИЖЕНИЯ НАСЕЛЕНИЯ И ПЕРЕВОЗОК ГРУЗОВ НА ТЕРРИТОРИИ АХТЫРСКОГО ГОРОДСКОГО ПОСЕЛЕНИЯ АБИНСКОГО РАЙОНА

2.1. Прогноз социально-экономического и градостроительного развития поселения

Селитебная территория населенного пункта предназначена для размещения жилой застройки, общественных зданий и сооружений, отдельных коммунальных и производственных объектов, не требующих устройства санитарно-защитных зон; размещения улиц, площадей, парков, скверов, бульваров и других мест общего пользования.

Расчет проектной территории производится в соответствии с СП 42.13330.2011 «Градостроительство. Планировка и застройка городских и сельских поселений». Актуализированная редакция СНиП 2.07.01-89*, исходя из потребностей населенного пункта.

Численность населения Ахтырского городского поселения на расчетный срок (2029 г.) – 22200 человек, на долгосрочную перспективу (2044 г.) – 24820 человек.

Генеральным планом предусмотрено обеспечить жилищным фондом и объектами инфраструктуры на перспективу до 2029 года прирастающее население в количестве 2885 человек или 962 семьи. Кроме того, предусматривается расселить население общей численностью 1062 человека или 354 семьи, проживающее в санитарно-защитных зонах и в существующей застройке, на месте которой предполагается строительство блокированных домов. Итого численность населения, нуждающаяся в территории под жилищное строительство на расчетный срок генерального плана, составит 3947 человек или 1316 семей. В индивидуальной жилой застройке предполагается расселить 2727 человек или 909 семей, в

блокированной застройке 303 человека или 101 семью, остальное население 917 человек предположительно разместится в дачных домах, которые на расчетный срок переводятся в жилую застройку.

Расчет потребности учреждений и предприятий обслуживания производится согласно СП 42.13330.2011 «Градостроительство. Планировка и застройка городских и сельских поселений». Актуализированная редакция СНиП 2.07.01-89*.

В пгт. Ахтырский имеются предприятия и учреждения культурно-бытового назначения, обслуживающие население поселка. При возрастающей численности населения, согласно расчетам генерального плана, существующие предприятия и учреждения не смогут полностью удовлетворить потребность в объектах культурно-бытового обслуживания, поэтому возникает необходимость в строительстве новых.

При формировании системы обслуживания пгт. Ахтырский авторы проекта генерального плана руководствовались следующими положениями:

- на территории пгт. Ахтырский должен присутствовать весь необходимый набор предприятий обслуживания, соответствующий статусу современного населенного пункта;
- создание благоприятной среды проживания для постоянного населения поселка.

Проектом предусматривается дальнейшее развитие и совершенствование имеющейся структуры обслуживания, с учетом сложившихся факторов, с целью повышения качества жизни населения, уровня развития зеленых зон и объектов социально-бытового обслуживания.

Существующие учреждения обслуживания сохраняются, предусматривается их реконструкция и модернизация. Проектируется строительство новых учреждений соцкультбыта.

Расчет потребности школ произведен в соответствии с демографией пгт. Ахтырский из расчета 100 % охвата детей неполным средним образованием и до 75 % детей – средним образованием.

Потребность детских дошкольных учреждений определяется, исходя из 85 % охвата детей детскими дошкольными учреждениями.

пгт. Ахтырский – сложившийся населенный пункт, представляющий собой компактное территориальное планировочное образование, расположенное в центральной части Ахтырского городского поселения, по территории которого протекают две реки: Ахтырь и Глубокий Яр. С севера территория поселка ограничена железной дорогой «Краснодар-Новороссийск».

Территориально-планировочная организация поселка предусматривает условно деление территории поселка на три планировочных района:

- Центральный (включает поселок нефтяников и застройку до левого берега реки Ахтырь);
- Восточный (включает застройку восточнее реки Ахтырь до ул. Котовского, поселок железной дороги);
- Южный (включает застройку южнее ул. Котовского и автодороги «Краснодар-Новороссийск»).

Планировочная структура поселка Ахтырский подчинена направлениям сложившейся градостроительной ситуации транспортной инфраструктуры: железнодорожной магистрали и региональной автодороги.

Каждый жилой район имеет свои специфические особенности, которые учтены архитектурно-планировочной структурой генерального плана Ахтырского городского поселения.

В новых районах формируются общественные центры, расположенные на главных улицах. Структура общественных центров дополняется системным размещением отдельно стоящих и встроено-пристроенных общественных зданий.

Резервные территории для развития жилой и производственной зон выделяются в направлении перспективного территориального развития поселка и его функциональных зон в западном, северном и восточном направлениях.

2.2. Прогноз транспортного спроса поселения, объемов и характера передвижения населения и перевозок грузов по видам транспорта, имеющегося на территории поселения

С ростом промышленного производства и повышением жизненного уровня ускоренно растут мобильность и подвижность населения, объемы и дальность перевозок, в значительной мере определяющие социально-экономическое развитие общества. Мобильность товаров, подвижность населения во многом определяют эффективность экономической системы и социальные условия жизни населения. Потребность человека в передвижении во многом определяется:

- уровнем развития общества;
- социальной структурой;
- укладом жизни;
- характером расселения по территории поселения;
- свободным временем и реальными доходами населения;
- культурно-бытовыми потребностями;
- концентрацией мест жительства и мест работы;
- ростом поселения и др.

Передвижения человека могут быть пешеходными и транспортными (на индивидуальном или общественном транспорте). В случае сочетания нескольких способов передвижений или видов транспорта, их называют сложными или комбинированными. Любые передвижения осуществляются в соответствии с определенной целью: трудовые, учебные, культурно-бытовые, служебные.

Трудовые – поездки на работу, с работы. Эти передвижения наиболее устойчивые и составляют 50–60%.

Учебные – поездки учащихся, студентов в учебные заведения и обратно. Доля передвижений, в соответствии с этой целью, составляет 15–25%.

Культурно-бытовые – поездки по различным личным и бытовым нуждам, являющиеся эпизодическими и зависящие от доходов, социального статуса, рода занятий, возраста и др.

Служебные – поездки в рабочее время при производственной необходимости или выполнении служебных обязанностей.

Выбор способа передвижения, вида транспорта и степени их использования зависят от ряда факторов: социальные (социальный статус, семейное положение, принадлежность к референтной группе), личностные (возраст, этап жизненного цикла семьи, род занятий, экономическое положение, образ жизни, представление о себе), культурные (культура, субкультура, принадлежность к социальному классу), психологические (мотивация), состояние развития транспортной системы, качество транспортного обслуживания территории, уровень автомобилизации, расстояние передвижения и др.

Автомобильный транспорт

Генеральным планом Ахтырского городского поселения предусматривается:

– развитие сложившейся структуры улично-дорожной сети (весь период);

– на перспективу, для вывода транзитного автотранспорта, следующего по автодороге «Краснодар-Новороссийск», с территории населенного пункта, согласно Схеме территориального планирования РФ в области федерального транспорта и автомобильных дорог федерального значения предусмотрено строительство автодороги «Краснодар-Новороссийск» вне пгт. Ахтырский – севернее железной дороги и газопровода «Крымск-Краснодар»;

– строительство второго въезда в пгт. Ахтырский с севера по ул. Свободы с планируемой объездной дороги (на расчетный срок и перспективу);

– строительство хозяйственной объездной автодороги, которая проектируется восточнее территории пгт. Ахтырский и по северной окраине

с выходом на запроектированную севернее автодорогу «Краснодар-Новороссийск» (на расчетный срок и перспективу);

– организация железнодорожного переезда через железную дорогу в районе железнодорожной станции к проектируемой севернее пгт. Ахтырский производственной зоне (на расчетный срок);

– площадки для размещения объектов дорожного сервиса по существующей автодороге «Краснодар-Новороссийск» (весь период);

– строительство путепровода на пересечении въездной автодороги в пгт. Ахтырский с проектируемой автомагистральной «Краснодар-Новороссийск» с железной дорогой (на расчетный срок и перспективу);

– строительство развязки в разных уровнях на проектируемой автомагистральной «Краснодар-Новороссийск» и пересечении второго въезда в пгт. Ахтырский с севера по ул. Свободы (на расчетный срок и перспективу);

– организация парковок в общественных центрах обслуживания и автостоянки.

2.3. Прогноз развития транспортной инфраструктуры по видам транспорта

Мероприятия по строительству, реконструкции объектов транспортной инфраструктуры в части железнодорожного, воздушного и водного транспорта не запланированы. Водный транспорт на территории поселения не развит в связи с отсутствием судоходных рек.

Развитие транспортной инфраструктуры является одним из условий устойчивого развития экономики, способствующим росту товарооборота, объемов передачи информации, производственных мощностей, изменению структуры экономики, устранению ограничений инфраструктурного и технологического характера.

Недостаточное развитие и высокий физический износ объектов инфраструктуры в значительной степени ограничивают темпы роста экономики, снижают инвестиционную привлекательность. Устранение

инфраструктурных ограничений требует существенных инвестиций, в том числе и бюджетных.

В период реализации Программы 2017–2035 годы продолжится реализация мероприятий, направленных на улучшение состояния автомобильных дорог местного значения Ахтырского городского поселения.

Одним из них будет улучшение состояния автомобильных дорог местного значения, в том числе за счет предоставления субсидий из краевого бюджета на капитальный ремонт и ремонт автомобильных дорог местного значения.

2.4. Прогноз развития дорожной сети поселения

Генеральным планом Ахтырского городского поселения предполагается развитие улично-дорожной сети, основанное на сохранении существующей сетки улиц с учетом возрастающей автомобилизации.

Улично-дорожная сеть Ахтырского городского поселения запроектирована в виде непрерывной системы, с учетом дифференциации улиц по их значению, интенсивности транспортного, велосипедного и пешеходного движения, территориально-планировочной организации и характера застройки.

В составе улично-дорожной сети населенного пункта выделены улицы и дороги следующих категорий:

- автодороги общего пользования, по которым осуществляется транспортная связь населенного пункта с внешними дорогами;
- главные улицы, обеспечивающие связь жилых территорий с общественным центром, местами приложения труда;
- улицы в жилой застройке (второстепенные), по ним осуществляется связь между основными жилыми улицами;
- пешеходные улицы – по ним осуществляется связь с местами приложения труда, учреждениями и предприятиями обслуживания, в том числе в пределах общественных центров.

Главные улицы предназначены для пропуска легкового автотранспорта и маршрутов автобуса.

Ширина реконструируемых и проектируемых дорог в красных линиях – 26 м – 28 м, ширина проезжей части – 7 м.

Реконструкцию существующих дорог, исходя из сложившейся застройки, необходимо предусмотреть применительно к типовым поперечным профилям.

При реконструкции существующих дорог предусматривается их благоустройство с устройством усовершенствованного покрытия, локальных мероприятий по совершенствованию геометрии пересечений улиц и дорог в одном уровне, устройство «карманов» для остановки общественного транспорта, а также уширение проезжей части улиц перед перекрестками.

Особое место при проведении реконструкции и строительстве улично-дорожной сети необходимо уделить обеспечению удобства и безопасности пешеходного движения.

Для временного хранения транспортных средств предусматриваются места парковок в общественных центрах обслуживания и автостоянки.

Для жителей малоэтажной и среднеэтажной застройки имеются гаражи для хранения индивидуальных машин.

2.5. Прогноз уровня автомобилизации, параметров дорожного движения

На протяжении последних лет наблюдается тенденция к увеличению числа автомобилей на территории поселения. Основной прирост этого показателя осуществляется за счет увеличения числа легковых автомобилей находящихся в собственности граждан.

На территории Ахтырского городского поселения на расчетный срок предполагается проживание 22200 человек. Принятый уровень автомобилизации на расчетный срок в соответствии с местными нормативами градостроительного проектирования Ахтырского городского поселения составит 290 легковых автомобилей, 40 грузовых автомобилей,

100 мотоциклов и мопедов на 1000 жителей. Таким образом суммарное количество легковых автомобилей должно составить 6438 штук, грузовых автомобилей 888 штук, мотоциклов и мопедов 2220 штук.

Расчет объектов транспортной инфраструктуры проведен в соответствии с местными нормативами градостроительного проектирования Ахтырского городского поселения:

Станции технического обслуживания (СТО) автомобилей следует проектировать из расчета один пост на 200 легковых автомобилей.

Автозаправочные станции (АЗС) следует проектировать из расчета одна топливораздаточная колонка на 1200 легковых автомобилей.

Нормативное количество постов на СТО составляет 32, расчетное количество колонок на АЗС – 5.

2.6. Прогноз показателей безопасности дорожного движения

Диспропорция роста перевозок к объемам финансирования дорожного хозяйства привели к существенному ухудшению состояния автомобильных дорог и, как следствие, к росту доли дорожно-транспортных происшествий, причиной которых служили неудовлетворительные дорожные условия. Ежегодно растет количество ДТП связанных с неудовлетворительными условиями дорог.

Потери от дорожно-транспортных происшествий, связанные с гибелью и ранениями людей, с повреждением автомобильного транспорта, влекут за собой расходы бюджетной системы на медицинское обслуживание, административные расходы и расходы по восстановлению технического оснащения дорог.

Четкое выполнение мероприятий Программы позволит снизить количество ДТП при создании удовлетворительных дорожных условий.

2.7. Прогноз негативного воздействия транспортной инфраструктуры на окружающую среду и здоровье населения

В связи с увеличением уровня автомобилизации в Ахтырском городском поселении данный факт приведет к увеличению воздействия транспорта на окружающую среду и здоровье населения. Возникающий риск для здоровья требует все более срочных действий для снижения негативного воздействия и связанного с ним риска. Включение вопросов защиты окружающей среды и охраны здоровья в политику для транспорта совершенно необходимо для обеспечения устойчивости развития и снижения заболеваемости.

Чтобы оценить важность проблемы, рассмотрим ряд факторов, неблагоприятно влияющих на здоровье.

Загрязнение атмосферы. Выбросы в воздух черного дыма и газообразных загрязняющих веществ (диоксид азота (NO₂), диоксид серы (SO₂) и озон (O₃)) приводят к множеству вредных проявления для здоровья, особенно к респираторным аллергическим заболеваниям.

Воздействие шума. В Ахтырском городском поселении транспорт служит самым главным источником бытового шума. Приблизительно 10 % населения подвергается воздействию шума от автомобильного транспорта с уровнем выше 55 дБ.

Связанная с транспортом двигательная активность. Исследования европейских ученых показывают тенденцию к снижению уровня активности у людей, в связи с тем, что все больше людей предпочитают передвигаться при помощи автотранспорта. Недостаточность двигательной активности приводит к таким проблемам со здоровьем как сердечнососудистые заболевания, инсульт, диабет типа II, ожирение, некоторые типы рака, остеопороз и вызывают депрессию.

Психологическое и социальное воздействие. Психологическое и социальное воздействие транспорта часто не учитывают или недооценивают, несмотря на то, что оно может влиять на поведение при передвижении.

Например, страх перед опасностью в связи с угрозой жизни, которую создает интенсивное движение транспорта, привел к тому, что все большее число родителей отвозит своих детей в школу на автомобиле. Одни лишь психологические и социальные механизмы, которые включаются ожидаемым воздействием транспорта, могут приводить к заболеваниям. Каждое заболевание может повлечь за собой изменение ментального и социального статуса человека или действовать на группу людей. То есть психологическое состояние и социальное положение могут непосредственно влиять на воздействие на человека факторов стресса в окружающей среде.

Альтернативным решением проблемы может стать снижение привлекательности автомобиля. Автомобиль должен использоваться гораздо реже, не ежедневно, т.е. когда автомобиль используется только для того, чтобы ездить на дачу и на закупки в магазины в выходные. Нет необходимости ездить на машине на работу. Чтобы это было так, необходимо одновременно повышать привлекательность общественного транспорта. Кроме того, необходимо расширять использование альтернативных способов передвижения, к каким относятся пешеходное и велосипедное.

Задачами транспортной инфраструктуры в области снижения вредного воздействия транспорта на окружающую среду являются:

- сокращение вредного воздействия транспорта на здоровье человека за счет снижения объемов воздействий, выбросов и сбросов, количества отходов на всех видах транспорта;
- мотивация перехода транспортных средств на экологически чистые виды топлива.

Для снижения вредного воздействия транспорта на окружающую среду и возникающих ущербов необходимо:

- уменьшить вредное воздействие транспорта на воздушную и водную среду и на здоровье человека за счет применения экологически безопасных видов транспортных средств;

- стимулировать использование транспортных средств, работающих на альтернативных источниках (не нефтяного происхождения) топливно-энергетических ресурсов.

Для снижения негативного воздействия транспортно-дорожного комплекса на окружающую среду в условиях увеличения количества автотранспортных средств и повышения интенсивности движения на автомобильных дорогах предусматривается реализация следующих мероприятий:

- разработка и внедрение новых способов содержания, особенно в зимний период, автомобильных дорог общего пользования, позволяющих уменьшить отрицательное влияние противогололедных материалов;
- обустройство автомобильных дорог средствами защиты окружающей среды от вредных воздействий, включая применение искусственных и растительных барьеров вдоль них для снижения уровня шумового воздействия и загрязнения прилегающих территорий.

Реализация указанных мер будет осуществляться на основе повышения экологических требований к проектированию, строительству, ремонту и содержанию автомобильных дорог.

Основной задачей в этой области является сокращение объемов выбросов автотранспортных средств, количества отходов при строительстве, реконструкции, ремонте и содержании автомобильных дорог.

Для снижения вредного воздействия автомобильного транспорта на окружающую среду необходимо:

- обеспечить увеличение применения более экономичных автомобилей с более низким расходом моторного топлива.

РАЗДЕЛ 3. ПРИНЦИПИАЛЬНЫЕ ВАРИАНТЫ РАЗВИТИЯ ТРАНСПОРТНОЙ ИНФРАСТРУКТУРЫ И ИХ УКРУПНЕННАЯ ОЦЕНКА ПО ЦЕЛЕВЫМ ПОКАЗАТЕЛЯМ (ИНДИКАТОРАМ) РАЗВИТИЯ ТРАНСПОРТНОЙ ИНФРАСТРУКТУРЫ С ПОСЛЕДУЮЩИМ ВЫБОРОМ ПРЕДПОЛАГАЕМОГО К РЕАЛИЗАЦИИ ВАРИАНТА

Мероприятия по развитию транспортной инфраструктуры Ахтырского городского поселения разработаны на основе тщательного и всестороннего анализа существующего состояния транспортной инфраструктуры и анализа ранее утвержденной в должном порядке градостроительной документации.

Приоритетными направлениями развития транспортной инфраструктуры Ахтырского городского поселения являются:

- развитие сложившейся структуры улично-дорожной сети (капитальный ремонт дорог и реконструкция сооружений на них);
- строительство автодороги «Краснодар-Новороссийск» вне пгт. Ахтырский – севернее железной дороги и газопровода «Крымск-Краснодар»;
- строительство второго въезда в пгт. Ахтырский с севера по ул. Свободы с планируемой объездной дороги;
- строительство хозяйственной объездной автодороги, которая проектируется восточнее территории пгт. Ахтырский и по северной окраине с выходом на запроектированную севернее автодорогу «Краснодар-Новороссийск»;
- организация железнодорожного переезда через железную дорогу в районе железнодорожной станции к проектируемой севернее пгт. Ахтырский производственной зоне;
- строительство объектов дорожного сервиса по существующей автодороге «Краснодар-Новороссийск»;

– строительство путепровода на пересечении въездной автодороги в пгт. Ахтырский с проектируемой автомагистралью «Краснодар-Новороссийск» с железной дорогой;

– строительство развязки в разных уровнях на проектируемой автомагистралью «Краснодар-Новороссийск» и пересечении второго въезда в пгт. Ахтырский с севера по ул. Свободы;

– строительство стоянок для хранения грузового автотранспорта;

– строительство парковок для легкового автотранспорта в социальных и общественных центрах обслуживания.

Отсюда вытекают новые требования к развитию транспортной инфраструктуре, а именно, переход от преимущественно экстенсивной к интенсивной модели. Это, прежде всего, предполагает более эффективное производительное качественное использование имеющегося потенциала и, в частности, переход к более качественным транспортным услугам.

РАЗДЕЛ 4. ПЕРЕЧЕНЬ МЕРОПРИЯТИЙ (ИНВЕСТИЦИОННЫХ ПРОЕКТОВ) ПО ПРОЕКТИРОВАНИЮ, СТРОИТЕЛЬСТВУ, РЕКОНСТРУКЦИИ ОБЪЕКТОВ ТРАНСПОРТНОЙ ИНФРАСТРУКТУРЫ ПРЕДПОЛАГАЕМОГО К РЕАЛИЗАЦИИ ВАРИАНТА РАЗВИТИЯ ТРАНСПОРТНОЙ ИНФРАСТРУКТУРЫ, ТЕХНИКО-ЭКОНОМИЧЕСКИЕ ПАРАМЕТРЫ ОБЪЕКТОВ ТРАНСПОРТА, ОЧЕРЕДНОСТЬ РЕАЛИЗАЦИИ МЕРОПРИЯТИЙ (ИНВЕСТИЦИОННЫХ ПРОЕКТОВ)

4.1. Мероприятия по развитию транспортной инфраструктуры по видам транспорта

Для реализации поставленных целей и решения задач Программы, достижения планируемых значений показателей и индикаторов предусмотрено выполнение комплекса мероприятий.

В рамках задачи, предусматривающей увеличение протяженности автомобильных дорог местного значения, соответствующих нормативным требованиям, предусмотрены мероприятия по реконструкции перегруженных движением участков автомобильных дорог, ликвидации грунтовых разрывов и реконструкции участков дорог, имеющих переходный тип дорожной одежды проезжей части, реконструкции искусственных сооружений для приведения их характеристик в соответствие с параметрами автомобильных дорог на соседних участках, повышения безопасности движения, увеличения грузоподъемности, долговечности и эксплуатационной надежности.

В связи с тем, что воздушный и водный транспорт на территории поселения отсутствует, то и развитие инфраструктуры по этим видам транспорта не предусматривается.

В связи с отсутствием мероприятий по развитию железнодорожного транспорта в Схеме территориального планирования РФ в области

федерального транспорта и автомобильных дорог федерального значения, отсутствуют мероприятия и данной Программе.

4.2. Мероприятия по развитию транспорта общего пользования, созданию транспортно-пересадочных узлов

С целью создания условий для формирования единой дорожной сети, круглогодично доступной для населения, предусмотрены мероприятия, направленные на формирование устойчивых транспортных связей с соседними муниципальными образованиями, дорогами регионального и федерального значения.

Мероприятиями Программы в части развития внешнего транспорта будут следующие:

1. Учет в территориальном планировании городского поселения мероприятий по строительству и реконструкции автомобильных дорог федерального и регионального значения (весь период).

2. Обеспечение резервирования коридоров перспективного строительства автомобильных дорог (весь период).

3. Оказание содействия в выделении земельных участков для развития автомобильных дорог федерального и регионального значения в границах городского поселения (весь период).

4. Обеспечение соблюдения режима использования полос отвода и охранных зон автомобильных дорог федерального и регионального значения (весь период).

4.3. Мероприятия по развитию инфраструктуры для легкового автомобильного транспорта, включая развитие единого парковочного пространства

В рамках задачи, включающей меры по повышению надежности и безопасности движения по автомобильным дорогам местного значения, предусмотрены мероприятия, включающие направленные на повышение

уровня обустройства автомобильных дорог, создание интеллектуальных систем организации движения, развитие надзорно-контрольной деятельности в области дорожного хозяйства и обеспечение транспортной безопасности объектов автомобильного транспорта и дорожного хозяйства.

В целях повышения безопасности дорожного движения и улучшения обслуживания пользователей предусмотрено обустройство автомобильных дорог местного значения объектами дорожного сервиса и другими предприятиями, оказывающими услуги участникам движения.

Мероприятия по обеспечению транспортной безопасности предусматривают меры по антитеррористической защищенности объектов автомобильного транспорта и дорожного хозяйства и внедрению современного оборудования и технологий обеспечения безопасности.

Хранение автотранспорта на территории поселения осуществляется, в основном, в пределах участков предприятий, на территориях гаражных кооперативов боксового типа и на придомовых участках жителей поселения.

В дальнейшем необходимо предусматривать организацию мест стоянок автомобилей возле зданий общественного назначения с учетом прогнозируемого увеличения уровня автомобилизации населения.

Предполагается, что ведомственные и грузовые автомобили будут находиться на хранении в коммунально-складской и агропромышленной зоне поселения. Постоянное и временное хранение легковых автомобилей населения предусматривается в границах приусадебных участков.

Мероприятия, выполнение которых необходимо по данному разделу:

1. Обеспечение административными мерами устройства необходимого количества парковочных мест в соответствии с проектной вместимостью зданий общественного назначения на участках, отводимых для их строительства (весь период);

2. Строительство автостоянок около объектов обслуживания (весь период);

3. Организация общественных стоянок в местах наибольшего скопления автомобилей (первая очередь – расчётный срок).

4.4. Мероприятия по развитию инфраструктуры пешеходного и велосипедного передвижения

Повышение уровня безопасности на автомобильных дорогах местного значения предполагается достигать за счет обустройства пешеходных переходов, освещения участков автомобильных дорог, установления искусственных неровностей, дорожных знаков, светофоров, нанесения дорожной разметки и других мероприятий.

Для поддержания экологически чистой среды, при небольших отрезках для корреспонденции, на территории населённых пунктов Программой предусматривается система велосипедных дорожек и пешеходных улиц.

Программой предусматривается создание без барьерной среды для мало мобильных групп населения. С этой целью при проектировании общественных зданий должны предъявляться требования по устройству пандусов с нормативными уклонами, усовершенствованных покрытий тротуаров и всех необходимых требований, отнесённых к созданию без барьерной среды.

Мероприятия по данному разделу:

1. Формирование системы улиц с преимущественно пешеходным движением (весь период);

2. Устройство велодорожек в поперечном профиле главных улиц (на расчётный срок и перспективу);

3. Обеспечение административными мерами выполнения застройщиками требований по созданию без барьерной среды (весь период);

4. Строительство пешеходного тротуара по ул. Свободы (от пересечения с ул. Мира до пересечения с ул. Железнодорожная).

4.5. Мероприятия по развитию инфраструктуры для грузового транспорта, транспортных средств коммунальных и дорожных хозяйств

В целях упорядочения организации дорожного движения:

Внедрение комплекса сбора и обработки информации о транспортных средствах, осуществляющих грузовые перевозки по автомобильным дорогам местного значения, позволит обеспечить учет и анализ грузопотоков, повысить обоснованность принятия решений по развитию дорожной сети, а также применять меры административного воздействия к перевозчикам, нарушающим установленные правила перевозки грузов.

Одним из основных мероприятий в рамках реализации Программы является строительство стоянок для хранения грузового автотранспорта в следующих территориальных зонах, в соответствии с действующими правилами землепользования и застройки Ахтырского городского поселения:

- 1-ПЗ-05 (пер. Камышовый) (на расчетный срок и перспективу);
- 1-ПЗ-07 (пересечение ул. Дзержинского и ул. Победы) (первая очередь);
- 1-ПЗ-08 (пересечение ул. Дзержинского и ул. Победы) (первая очередь);
- 1-ПЗ-13 (ул. Свободы) (первая очередь).

Количество парковочных мест определяется на стадии разработки проекта планировки и межевания конкретной территории.

4.6. Мероприятия по развитию сети дорог Ахтырского городского поселения

В рамках задачи, предусматривающей меры по обеспечению устойчивого функционирования автомобильных дорог общего пользования местного значения, намечены мероприятия по организационной и правовой поддержке реализации задач муниципального заказчика Программы, направленные на проведение работ в целях государственной регистрации прав на объекты недвижимости дорожного хозяйства муниципальной

собственности, установление придорожных полос автомобильных дорог местного значения и обозначение их на местности, информационное обеспечение дорожного хозяйства, выполнение работ и оказание услуг, направленных на обеспечение сохранности автомобильных дорог общего пользования местного значения, выполнение работ и оказание услуг, направленных на правовое обеспечение реализации Программы.

Основными приоритетами развития транспортного комплекса Ахтырского городского поселения должны стать:

- развитие сложившейся структуры улично-дорожной сети (весь период);

- на перспективу, для вывода транзитного автотранспорта, следующего по автодороге «Краснодар-Новороссийск», с территории населенного пункта, согласно Схеме территориального планирования РФ в области федерального транспорта и автомобильных дорог федерального значения предусмотрено строительство автодороги «Краснодар-Новороссийск» вне пгт. Ахтырский – севернее железной дороги и газопровода «Крымск-Краснодар»;

- строительство второго въезда в пгт. Ахтырский с севера по ул. Свободы с планируемой объездной дороги (на расчетный срок и перспективу);

- строительство хозяйственной объездной автодороги, которая проектируется восточнее территории пгт. Ахтырский и по северной окраине с выходом на запроектированную севернее автодорогу «Краснодар-Новороссийск» (на расчетный срок и перспективу);

- организация железнодорожного переезда через железную дорогу в районе железнодорожной станции к проектируемой севернее пгт. Ахтырский производственной зоне (на расчетный срок);

- площадки для размещения объектов дорожного сервиса по существующей автодороге «Краснодар-Новороссийск» (весь период);

– строительство путепровода на пересечении въездной автодороги в пгт. Ахтырский с проектируемой автомагистральной «Краснодар-Новороссийск» с железной дорогой (на расчетный срок и перспективу);

– строительство развязки в разных уровнях на проектируемой автомагистральной «Краснодар-Новороссийск» и пересечении второго въезда в пгт. Ахтырский с севера по ул. Свободы (на расчетный срок и перспективу);

– реконструкция Тургеневского моста (ул. Тургенева) для автомобильного движения (первая очередь);

– реконструкция Серегинского моста (соединение ул. Мельничная с ул. Димитрова) для автомобильного движения (на расчетный срок).

Так же, одним из основных мероприятий в рамках реализации Программы является строительство парковок для легкового автотранспорта в социальных и общественных центрах обслуживания населения:

– ул. Новороссийская (рядом с проектируемой школой), (на расчетный срок);

– пересечение ул. Кирова и ул. Ленина (рядом с детским садом № 37) (первая очередь);

– ул. Свободы (рядом с детским садом № 44) (первая очередь);

– ул. Красная (рядом с детским садом № 9) (первая очередь);

– ул. Красная (рядом с детским садом № 11) (первая очередь);

– ул. Красная (рядом с детским садом № 10) (первая очередь);

– ул. Мельничная (рядом с детским садом № 12) (первая очередь);

– ул. Коммунаров (рядом с детским садом № 13) (первая очередь);

– ул. Кавказская (рядом с детским садом № 36) (первая очередь);

– пер. Механизаторов (рядом с детским садом № 35) (первая очередь);

– ул. Школьная (рядом с общеобразовательной школой № 14) (первая очередь);

– пересечение ул. Красная и ул. Ленина (рядом с общеобразовательной школой № 5) (первая очередь);

- в границах ул. Богдана Хмельницкого, ул. Советской, ул. Ахтырская (рядом с общеобразовательной школой № 10) (первая очередь);
- пересечение ул. Мира и пер. Приазовский (рядом с общеобразовательной школой № 30) (первая очередь);
- пересечение ул. Железнодорожная и пер. Приазовский (рядом с Ахтырским детским домом) (первая очередь);
- ул. Свободы (рядом с общеобразовательной школой № 42) (первая очередь);
- ул. Победы (рядом с Ахтырским техникумом) (первая очередь);
- ул. Мира (рядом с центральной районной больницей) (первая очередь);
- ул. Ахтырская (рядом с кладбищем) (первая очередь);
- ул. Крупской (рядом с кладбищем) (первая очередь);
- ул. Горького (рядом с кладбищем) (первая очередь).

Количество парковочных мест определяется на стадии разработки проекта планировки и межевания конкретной территории.

Развитие транспорта на территории городского поселения должно осуществляться на основе комплексного подхода, ориентированного на совместные усилия различных уровней власти: федеральных, региональных, муниципальных.

При планировании развития транспортной инфраструктуры городского поселения необходимо учитывать перспективное развитие транспортной системы района и региона в целом. Транспортная система городского поселения является элементом транспортной системы региона, поэтому решение всех задач, связанных с оптимизацией транспортной инфраструктуры на территории Ахтырского городского поселения, не может быть решено только в рамках полномочий органов местного самоуправления городского поселения. Данные Программой предложения по развитию транспортной инфраструктуры предполагается реализовывать с участием бюджетов всех уровней. Задачами органов местного самоуправления станут

организационные мероприятия по обеспечению взаимодействия органов государственной власти и местного самоуправления, подготовка инициативных предложений для органов местного самоуправления Абинского района и органов государственной власти Краснодарского края по развитию транспортной инфраструктуры.

РАЗДЕЛ 5. ОЦЕНКА ОБЪЕМОВ И ИСТОЧНИКОВ ФИНАНСИРОВАНИЯ МЕРОПРИЯТИЙ (ИНВЕСТИЦИОННЫХ ПРОЕКТОВ) ПО ПРОЕКТИРОВАНИЮ, СТРОИТЕЛЬСТВУ, РЕКОНСТРУКЦИИ ОБЪЕКТОВ ТРАНСПОРТНОЙ ИНФРАСТРУКТУРЫ ПРЕДПОЛАГАЕМОГО К РЕАЛИЗАЦИИ ВАРИАНТА РАЗВИТИЯ ТРАНСПОРТНОЙ ИНФРАСТРУКТУРЫ

Основной целью Программы является развитие современной транспортной инфраструктуры, обеспечивающей повышение доступности и безопасности услуг транспортного комплекса для населения поселения.

Для достижения основной цели Программы необходимо решить следующие задачи:

- выполнение комплекса работ по поддержанию, оценке надлежащего технического состояния, а также по организации и обеспечению безопасности дорожного движения на автомобильных дорогах общего пользования и искусственных сооружений на них (содержание дорог и сооружений на них), а также других объектов транспортной инфраструктуры;
- выполнение комплекса работ по восстановлению транспортно-эксплуатационных характеристик автомобильных дорог, при выполнении которых не затрагиваются конструктивные и иные характеристики надежности и безопасности (ремонт дорог);
- выполнение комплекса работ по замене или восстановлению конструктивных элементов автомобильных дорог, дорожных сооружений и их частей, выполнение которых осуществляется в пределах установленных допустимых значений и технических характеристик класса и категории автомобильных дорог и при выполнении которых затрагиваются конструктивные и иные характеристики надежности и безопасности (капитальный ремонт дорог и сооружений на них);

- подготовка проектной документации на строительство, реконструкцию капитальный ремонт автомобильных дорог общего пользования и искусственных сооружений на них;
- увеличение протяженности, изменение параметров, изменение параметров автомобильных дорог общего пользования, ведущее к изменению класса и категории автомобильной дороги (строительство или реконструкция дорог и искусственных сооружений на них).

Поскольку мероприятия Программы, связанные с содержанием, ремонтом и капитальным ремонтом, носят постоянный, непрерывный характер, а мероприятия по реконструкции и строительству дорог имеют длительный производственный цикл, а финансирование мероприятий Программы зависит от возможности бюджетов всех уровней, то в пределах срока действия Программы этап реализации соответствует одному году. Задачей каждого этапа является 100-процентное содержание всей сети дорог.

Источниками финансирования мероприятий Программы являются средства федерального бюджета, бюджета Краснодарского края, бюджета муниципального образования Абинский район, бюджета Ахтырского городского поселения Абинского района, а также внебюджетные источники. Объемы финансирования мероприятий из регионального бюджета определяются после принятия краевых программ и подлежат уточнению после формирования краевого бюджета на соответствующий финансовый год с учетом результатов реализации мероприятий в предыдущем финансовом году.

Транспортная система Ахтырского городского поселения является элементом транспортной системы региона, поэтому решение всех задач, связанных с оптимизацией транспортной инфраструктуры на территории, не может быть решено только в рамках полномочий органов местного самоуправления муниципального образования. Данные в Программе предложения по развитию транспортной инфраструктуры предполагается реализовывать с участием бюджетов всех уровней. Задачами органов

местного самоуправления станут организационные мероприятия по обеспечению взаимодействия органов государственной власти и местного самоуправления, подготовка инициативных предложений для органов местного самоуправления Абинского района и органов государственной власти Краснодарского края по развитию транспортной инфраструктуры.

При реализации Программы предполагается привлечение финансирования из средств дорожного фонда.

Ресурсное обеспечение реализации Программы за счет всех источников финансирования, планируемое с учетом возможностей ее реализации, с учетом действующих расходных обязательств и необходимых дополнительных средств при эффективном взаимодействии всех участников Программы, подлежит ежегодному уточнению в рамках бюджетного цикла.

Список мероприятий на конкретном объекте детализируется после разработки проектно-сметной документации.

Стоимость мероприятий определена ориентировочно. При расчете стоимости использовались Государственные сметные нормативы укрупненные нормативы цены строительства приложения к Приказу Министерства строительства и жилищно-коммунального хозяйства Российской Федерации от «28» августа 2014 г. № 506/пр и стоимость аналогичных объектов.

Прогнозный объем и источники финансирования Программы на период 2017-2035 годы представлен в таблице 6.

Мероприятия программы реализуются на основе государственных и муниципальных контрактов (договоров), заключаемых в соответствии с Федеральным законом «О контрактной системе в сфере закупок товаров, работ, услуг для обеспечения государственных и муниципальных нужд».

Конкретные мероприятия Программы и объемы ее финансирования могут уточняться ежегодно при формировании проекта местного бюджета на соответствующий финансовый год.

Таблица 6 – Объемы и источники финансирования мероприятий Программы на период 2017-2035 годы

№ п/п	Наименование мероприятия	Годы реализации	Объем финансирования, тыс. рублей					Непосредственный результат реализации мероприятия	Исполнители
			Всего	в разрезе источников финансирования					
				ФБ*	КБ*	МБ*	ВБ*		
1	Программа «Комплексное развитие транспортной инфраструктуры Ахтырского городского поселения Абинского района на 2017-2035 годы»								
1.1	Задача: обеспечение функционирования и развития сети автомобильных дорог общего пользования Ахтырского городского поселения								
1.1.1	Разработка комплексных схем организации дорожного движения	2017	150.0	-	-	150.0	-	Получение схем организации дорожного движения	Администрация Ахтырского городского поселения
		2018	150.0	-	-	150.0	-		
		2019	-	-	-	-	-		
		2020	-	-	-	-	-		
		2021	-	-	-	-	-		
		2022-2035	-	-	-	-	-		
		Всего	300.0	-	-	300.0	-		
1.1.2	Проведение паспортизации и инвентаризации автомобильных дорог местного значения, определение полосы отвода, регистрация земельных участков, занятых автодорогами местного значения	2017	100.0	-	-	100.0	-	Получение правоустанавливающих документов на автомобильные дороги местного значения	Администрация Ахтырского городского поселения
		2018	200.0	-	-	200.0	-		
		2019	200.0	-	-	200.0	-		
		2020	200.0	-	-	200.0	-		
		2021	200.0	-	-	200.0	-		
		2022-2035	2800.0	-	-	2800.0	-		
		Всего	3700.0	-	-	3700.0	-		
1.1.3	Инвентаризация с оценкой технического состояния всех	2017	50.0	-	-	50.0	-	Безопасное использование	Администрация Ахтырского
		2018	150.0	-	-	150.0	-		

№ п/п	Наименование мероприятия	Годы реализации	Объем финансирования, тыс. рублей				Непосредственный результат реализации мероприятия	Исполнители	
			Всего	в разрезе источников финансирования					
				ФБ*	КБ*	МБ*			ВБ*
	инженерных сооружений на автомобильных дорогах и улицах поселения, определение сроков и объемов необходимой реконструкции или нового строительства	2019	150.0	-	-	150.0	-	искусственных сооружения на автомобильных дорогах	городского поселения
		2020	150.0	-	-	150.0	-		
		2021	150.0	-	-	150.0	-		
		2022-2035	2100.0	-	-	2100.0	-		
		Всего	2750.0	-	-	2750.0	-		
1.1.4	Строительство автодороги «Краснодар-Новороссийск» вне пгт. Ахтырский – севернее железной дороги и газопровода «Крымск-Краснодар»	2017	-	-	-	-	-	Строительство 3.6 км автомобильной дороги федерального значения	Правительство РФ
		2018	-	-	-	-	-		
		2019	-	-	-	-	-		
		2020	-	-	-	-	-		
		2021	-	-	-	-	-		
		2022-2035	330000.0	330000.0	-	-	-		
		Всего	330000.0	330000.0	-	-	-		
1.1.5	Строительство второго въезда в пгт. Ахтырский с севера по ул. Свободы с планируемой объездной дороги	2017	-	-	-	-	-	Строительство 0.7 км автомобильной дороги местного значения	Администрация Ахтырского городского поселения
		2018	-	-	-	-	-		
		2019	-	-	-	-	-		
		2020	-	-	-	-	-		
		2021	-	-	-	-	-		
		2022-2035	21000.0	-	14000.0	7000.0	-		
		Всего	21000.0	-	14000.0	7000.0	-		
1.1.6	Строительство хозяйственной объездной автодороги, которая проектируется восточнее территории	2017	-	-	-	-	-	Строительство 3.3 км автомобильной дороги местного	Администрация Ахтырского городского поселения
		2018	-	-	-	-	-		
		2019	-	-	-	-	-		
		2020	-	-	-	-	-		

№ п/п	Наименование мероприятия	Годы реализации	Объем финансирования, тыс. рублей				Непосредственный результат реализации мероприятия значения	Исполнители	
			Всего	в разрезе источников финансирования					
				ФБ*	КБ*	МБ*			ВБ*
	пгт. Ахтырский и по северной окраине с выходом на запроектированную севернее автодорогу «Краснодар-Новороссийск»	2021	-	-	-	-	-		
		2022-2035	100000.0		70000.0	30000.0			
		Всего	100000.0	-	70000.0	30000.0	-		
1.1.7	Строительство железнодорожного переезда через железную дорогу в районе железнодорожной станции к проектируемой севернее пгт. Ахтырский производственной зоне	2017	-	-	-	-	-	Строительство железнодорожного переезда	Правительство РФ
		2018	-	-	-	-	-		
		2019	-	-	-	-	-		
		2020	-	-	-	-	-		
		2021	-	-	-	-	-		
		2022-2035	91.0	91.0	-	-	-		
		Всего	91.0	91.0	-	-	-		
1.1.8	Строительство путепровода на пересечении въездной автодороги в пгт. Ахтырский с проектируемой автомагистрали «Краснодар-Новороссийск» с железной дорогой	2017	-	-	-	-	-	Строительство путепровода сборного железобетонного площадью 1500 м ²	Администрация Ахтырского городского поселения
		2018	-	-	-	-	-		
		2019	-	-	-	-	-		
		2020	-	-	-	-	-		
		2021	-	-	-	-	-		
		2022-2035	200000.0	-	140000.0	60000.0	-		
		Всего	200000.0	-	140000.0	60000.0	-		
1.1.9	Строительство развязки в разных уровнях на проектируемой автомагистрали «Краснодар-Новороссийск» и пересечении	2017	-	-	-	-	-	Строительство транспортной развязки по типу «неполный клеверный лист»	Правительство РФ
		2018	-	-	-	-	-		
		2019	-	-	-	-	-		
		2020	-	-	-	-	-		
		2021	-	-	-	-	-		

№ п/п	Наименование мероприятия	Годы реализации	Объем финансирования, тыс. рублей				Непосредственный результат реализации мероприятия	Исполнители	
			Всего	в разрезе источников финансирования					
				ФБ*	КБ*	МБ*			ВБ*
	второго въезда в пгт. Ахтырский с севера по ул. Свободы	2022-2035	1700.0	1700.0	-	-	-		
		Всего	1700.0	1700.0	-	-	-		
1.1.1 0	Капитальный ремонт, ремонт, содержание автомобильных дорог местного значения и искусственных сооружений на них, включая проектно-изыскательские работы	2017	7000.0	-	5000.0	2000.0	-	Автомобильные дороги местного значения и искусственные сооружения на них должны отвечать нормам и правилам	Администрация Ахтырского городского поселения Абинского района
		2018	7000.0	-	5000.0	2000.0	-		
		2019	7000.0	-	5000.0	2000.0	-		
		2020	7000.0	-	5000.0	2000.0	-		
		2021	7000.0	-	5000.0	2000.0	-		
		2022-2035	98000.0	-	70000.0	28000.0	-		
		Всего	133000.0	-	95000.0	38000.0	-		
1.2	Задача: повышение безопасности дорожного движения на территории Ахтырского городского поселения								
1.2.1	Размещение дорожных знаков и указателей на улицах населенных пунктов	2017	500.0	-	-	500.0	-	Снижение дорожно-транспортных происшествий	Администрация Ахтырского городского поселения Абинского района
		2018	500.0	-	-	500.0	-		
		2019	500.0	-	-	500.0	-		
		2020	500.0	-	-	500.0	-		
		2021	500.0	-	-	500.0	-		
		2022-2035	7000.0	-	-	7000.0	-		
		Всего	9500.0			9500.0			
1.2.2	Разработка и осуществление комплекса мероприятий по безопасности дорожного движения, решаемых в комплексе с разработкой	2017	150.0	-	-	150.0	-	Снижение дорожно-транспортных происшествий	Администрация Ахтырского городского поселения Абинского
		2018	150.0	-	-	150.0	-		
		2019	150.0	-	-	150.0	-		
		2020	150.0	-	-	150.0	-		
		2021	150.0	-	-	150.0	-		

№ п/п	Наименование мероприятия	Годы реализации	Объем финансирования, тыс. рублей				Непосредственный результат реализации мероприятия	Исполнители	
			Всего	в разрезе источников финансирования					
				ФБ*	КБ*	МБ*			ВБ*
	документации по планировке территорий	2022-2035	2100.0	-	-	2100.0	-	района	
		Всего	2850.0	-	-	2850.0	-		
1.3	Задача: улучшение транспортного обслуживания населения								
1.3.1	Оборудование остановочных площадок и установка павильонов для общественного транспорта	2017	160.0	-	-	160.0	-	Создание комфортных условий для граждан	Администрация Ахтырского городского поселения Абинского района
		2018	160.0	-	-	160.0	-		
		2019	-	-	-	-	-		
		2020	-	-	-	-	-		
		2021	-	-	-	-	-		
		2022-2035	-	-	-	-	-		
		Всего	320.0	-	-	320.0	-		
1.3.2	Строительство объектов дорожного сервиса	2017	-	-	-	-	-	Создание комфортных условий для граждан	Администрация Ахтырского городского поселения Абинского района
		2018	-	-	-	-	-		
		2019	-	-	-	-	-		
		2020	-	-	-	-	-		
		2021	-	-	-	-	-		
		2022-2035	20000.0	-	-	-	20000.0		
		Всего	20000.0	-	-	-	20000.0		
1.3.3	Строительство парковок, автостоянок около объектов обслуживания	2017	1000.0	-	-	1000.0	-	Создание комфортных условий для граждан	Администрация Ахтырского городского поселения Абинского района
		2018	1000.0	-	-	1000.0	-		
		2019	1000.0	-	-	1000.0	-		
		2020	1000.0	-	-	1000.0	-		
		2021	1000.0	-	-	1000.0	-		
		2022-2035	6500.0	-	-	6500.0	-		
		Всего	11500.0	-	-	11500.0	-		

№ п/п	Наименование мероприятия	Годы реализации	Объем финансирования, тыс. рублей				Непосредственный результат реализации мероприятия	Исполнители	
			Всего	в разрезе источников финансирования					
				ФБ*	КБ*	МБ*			ВБ*
	Итого по основным мероприятиям	2017	9110.0	-	5000.0	4110.0	-	-	-
		2018	9310.0	-	5000.0	4310.0	-		
		2019	9000.0	-	5000.0	4000.0	-		
		2020	9000.0	-	5000.0	4000.0	-		
		2021	9000.0	-	5000.0	4000.0	-		
		2022-2035	791791.0	331791.0	294000.0	146000.0	20000.0		
		Всего	837211.0	331791.0	319000.0	166420.0	20000.0		
Примечание * – ФБ – федеральный бюджет; КБ – краевой бюджет; МБ – местный бюджет; ВБ – внебюджетные источники									

РАЗДЕЛ 6. ОЦЕНКА ЭФФЕКТИВНОСТИ МЕРОПРИЯТИЙ (ИНВЕСТИЦИОННЫХ ПРОЕКТОВ) ПО ПРОЕКТИРОВАНИЮ, СТРОИТЕЛЬСТВУ, РЕКОНСТРУКЦИИ ОБЪЕКТОВ ТРАНСПОРТНОЙ ИНФРАСТРУКТУРЫ ПРЕДПОЛАГАЕМОГО К РЕАЛИЗАЦИИ ВАРИАНТА РАЗВИТИЯ ТРАНСПОРТНОЙ ИНФРАСТРУКТУРЫ

Эффективность реализации Программы оценивается ежегодно на основе целевых показателей и индикаторов.

Оценка результативности и эффективности Программы осуществляется по следующим направлениям:

– оценка степени достижения запланированных результатов, выраженных целевыми контрольными показателями по стратегическому направлению (для этого фактически достигнутые значения показателей сопоставляются с их плановыми значениями);

– оценка степени выполнения запланированных мероприятий в установленные сроки (выявления степени исполнения плана по реализации программы (подпрограммы) проводится сравнение фактических сроков реализации мероприятий плана с запланированными, а также сравнение фактически полученных результатов с ожидаемыми);

– оценка степени достижения целевых индикаторов и контрольных показателей по каждому из приоритетных направлений развития в корреспонденции с объемом фактически произведенных затрат на реализацию мероприятий (для выявления степени достижения запланированного уровня затрат фактически произведенные затраты на реализацию программы в отчетном году сопоставляются с их плановыми значениями).

В зависимости от полученных в результате реализации мероприятий Программы значений целевых показателей (индикаторов) Программы

эффективность реализации Программы по целям (задачам), а также в целом можно охарактеризовать по следующим уровням:

- высокий (Е 95%);
- удовлетворительный (Е 75%);
- неудовлетворительный (если значение эффективности реализации программы не отвечает приведенным выше уровням, эффективность ее реализации признается неудовлетворительной).

Предоставление отчетности по выполнению мероприятий Программы осуществляется в рамках мониторинга. Целью мониторинга Программы Ахтырского городского поселения является регулярный контроль ситуации в сфере транспортной инфраструктуры, а также анализ выполнения мероприятий по модернизации и развитию объектов транспортной инфраструктуры, предусмотренных Программой.

Периодический сбор информации о результатах выполнения мероприятий Программы, а также информации о состоянии и развитии транспортной инфраструктуры поселения.

Анализ данных о результатах планируемых и фактически проводимых преобразований в сфере транспортной инфраструктуры.

Мониторинг Программы Ахтырского городского поселения предусматривает сопоставление и сравнение значений показателей во временном аспекте. Анализ проводится путем сопоставления показателя за отчетный период с аналогичным показателем за предыдущий (базовый) период.

По ежегодным результатам мониторинга осуществляется своевременная корректировка Программы. Решение о корректировке Программы принимается администрацией Ахтырского городского поселения по итогам ежегодного рассмотрения отчета о ходе реализации Программы или по представлению Главы администрации Ахтырского городского поселения.

РАЗДЕЛ 7. ПРЕДЛОЖЕНИЯ ПО ИНСТИТУЦИОНАЛЬНЫМ ПРЕОБРАЗОВАНИЯМ, СОВЕРШЕНСТВОВАНИЮ ПРАВОВОГО И ИНФОРМАЦИОННОГО ОБЕСПЕЧЕНИЯ ДЕЯТЕЛЬНОСТИ В СФЕРЕ ПРОЕКТИРОВАНИЯ, СТРОИТЕЛЬСТВА, РЕКОНСТРУКЦИИ ОБЪЕКТОВ ТРАНСПОРТНОЙ ИНФРАСТРУКТУРЫ НА ТЕРРИТОРИИ АХТЫРСКОГО ГОРОДСКОГО ПОСЕЛЕНИЯ АБИНСКОГО РАЙОНА

Функциональный механизм реализации Программы включает следующие элементы:

– стратегическое планирование и прогнозирование (определение стратегических направлений, темпов, пропорций структурной политики развития хозяйственного комплекса городского поселения в целом, его важнейших отраслевых и межотраслевых комплексов), трансформированное в систему программных мероприятий (проектов) и плановых показателей их результативности;

– переход к программно-целевому бюджетированию с выстраиванием процессов планирования бюджета Программы от стратегических целей через долгосрочные региональные и муниципальные программы (далее – функциональные программы) до конкретных мероприятий, исполнения бюджета Программы в разрезе муниципальных функциональных программ, а также региональных функциональных программ, содержащих мероприятия, реализуемые на территории Ахтырского городского поселения; мониторинга достижения поставленных в рамках каждой функциональной программы целей и реального влияния их на поставленные стратегические цели развития;

– экономические рычаги воздействия, включающие финансово-кредитный механизм Программы, ее материально-техническое обеспечение и стимулирование выполнения программных мероприятий;

– правовые рычаги влияния на экономическое развитие (совершенствование нормативной правовой базы и механизмов правового применения на федеральном, региональном и муниципальном уровне, включая в том числе предложения по мерам совершенствования налогового и технического регулирования, совокупность нормативных правовых документов федерального, областного и муниципального уровня, способствующих деловой и инвестиционной активности, а также регулирующих отношения федеральных, областных и муниципальных органов, заказчиков и исполнителей в процессе реализации мероприятий и проектов Программы);

– организационная структура управления Программой (определение состава, функций и согласованности звеньев административно-хозяйственного управления), в том числе распределение полномочий и ответственности между участниками реализации Программы, необходимых и достаточных для достижения целей Программы;

– регулярная оценка результативности и эффективности реализации Программы с возможностью корректировки действий участников реализации.