

ПОСТАНОВЛЕНИЕ

АДМИНИСТРАЦИИ МУНИЦИПАЛЬНОГО ОБРАЗОВАНИЯ АБИНСКИЙ РАЙОН

от 19.01.2024

№ 54

г. Абинск

Об установлении публичного сервитута

В соответствии с пунктом 3 статьи 3.6 Федерального закона от 25 октября 2001 г. № 137-ФЗ «О введении в действие Земельного кодекса Российской Федерации», главой V.7 Земельного кодекса Российской Федерации, на основании ходатайства публичного акционерного общества «Россети Кубань» (далее по тексту – ПАО «Россети Кубань») об установлении публичного сервитута в целях эксплуатации существующего сооружения – «ЭСК 10 кВ с входящим в него ВЛ-10 кВ Ф-5 КТП-ФЗ-650», учитывая письмо Департамента по архитектуре и градостроительству Краснодарского края от 18 апреля 2022 г. № 71-02-02-2779/22, информационное сообщение о возможном установлении публичного сервитута, опубликованное в газете «Восход» от 23 ноября 2023 г. № 35 (10955), справку о балансовой принадлежности ЭСК 10 кВ с входящим в него ВЛ-10 кВ Ф-5 КТП-ФЗ-650 ПАО «Россети Кубань» от 26 октября 2023 г. № 156, государственный акт на право собственности на землю, пожизненного наследуемого владения, бессрочного (постоянного) пользования землей КК-2 № 201000512, руководствуясь статьей 67 устава муниципального образования Абинский район, администрация муниципального образования Абинский район **п о с т а н о в л я е т:**

1. Установить публичный сервитут на основании ходатайства ПАО «Россети Кубань», ОГРН 1022301427268, ИНН 2309001660 в целях эксплуатации электросетевого хозяйства - существующего сооружения «ЭСК 10 кВ с входящим в него ВЛ-10 кВ Ф-5 КТП-ФЗ-650», расположенного в Абинском районе, общей площадью 450 кв. метров, сроком на 49 лет, на земельные участки с кадастровыми номерами:

- 1) 23:01:0201000:442, Абинский район;
- 2) 23:01:0201004:1569, Абинский район.

2. Утвердить границы публичного сервитута согласно описанию местоположения границ публичного сервитута, приложение.

3. ПАО «Россети Кубань» в установленном законодательством порядке обязан:

1) после прекращения действия публичного сервитута привести земельные участки, указанные в пункте 1 настоящего постановления, обремененные публичным сервитутом в состояние, пригодное для их

использования в соответствии с видом разрешенного использования, в срок не позднее чем три месяца после завершения эксплуатации инженерного сооружения, для размещения которого был установлен публичный сервитут;

2) использовать публичный сервитут в соответствии с постановлением Правительства Российской Федерации от 24 февраля 2009 г. № 160 «О порядке установления охранных зон объектов электросетевого хозяйства и особых условий использования земельных участков, расположенных в границах таких зон»;

3) не позднее шести месяцев со дня принятия настоящего постановления обеспечить внесение платы за публичный сервитут:

а) в отношении земельных участков, находящихся в государственной или муниципальной собственности и не обремененных правами третьих лиц, единовременным платежом в размере 0,01 % кадастровой стоимости такого земельного участка за каждый год использования этого земельного участка;

б) в отношении земель, государственная собственность на которые не разграничена, единовременным платежом в размере 0,01% среднего уровня кадастровой стоимости земельных участков по муниципальному району за каждый год их использования.

4. Управлению муниципальной собственности администрации муниципального образования Абинский район (Федосеева Н.И.):

1) направить в срок не более чем пять рабочих дней со дня подписания настоящего постановления копию такого постановления в Управление Федеральной службы государственной регистрации, кадастра и картографии по Краснодарскому краю;

2) обратиться в срок не более пяти рабочих дней со дня подписания настоящего постановления в Управление Федеральной службы государственной регистрации, кадастра и картографии по Краснодарскому краю с заявлением о государственной регистрации прекращения права постоянного (бессрочного) пользования земельным участком;

3) направить владельцу публичного сервитута копию настоящего постановления об установлении публичного сервитута, сведения о лицах, являющихся правообладателями земельных участков, сведения о лицах, подавших заявления об учете их прав (обременений прав) на земельные участки, способах связи с ними, копии документов, подтверждающих права указанных лиц на земельные участки.

5. Общему отделу администрации муниципального образования Абинский район (Савельева О.В.) в течение пяти рабочих дней разместить настоящее постановление на официальном сайте органов местного самоуправления муниципального образования Абинский район в информационно-телекоммуникационной сети «Интернет».

6. Постановление вступает в силу со дня его подписания.

Исполняющий обязанности
главы муниципального образования
Абинский район



В.Н. Науменко

Приложение

УТВЕРЖДЕНЫ
постановлением администрации
муниципального образования
Абинский район
от 19.03.2024 № 54

ГРАНИЦЫ ПУБЛИЧНОГО СЕРВИТУТА

Описание местоположения границ публичного сервитута в целях эксплуатации объекта энергетики местного значения «ЭСК 10 кВ с входящим в него ВЛ кВ Ф-5 КПП –Ф5-650»

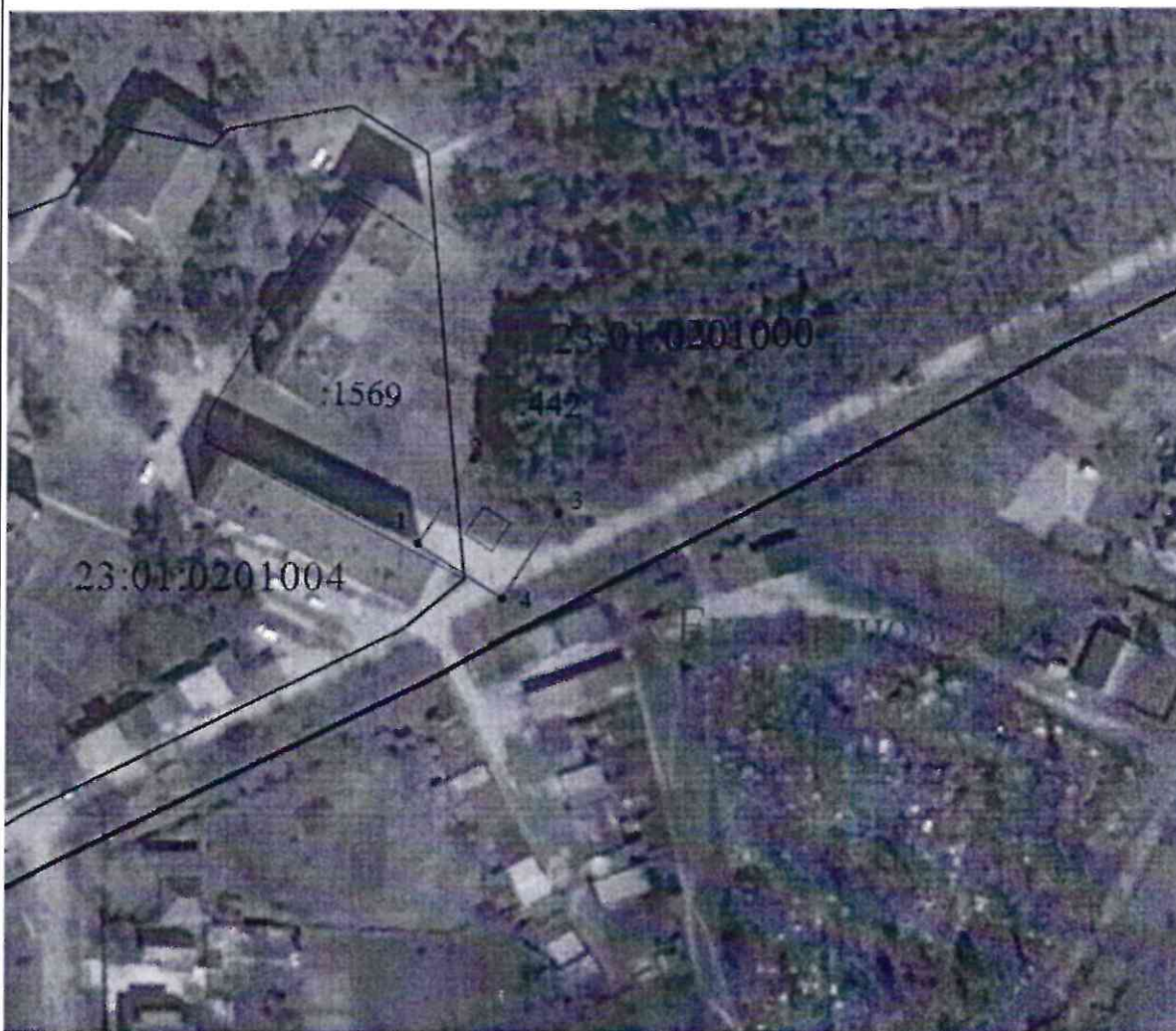
Сведения об объекте		
№ п/п	Характеристики объекта	Описание характеристик
1	2	3
1	Местоположение объекта	Краснодарский край, м.р-н Абинский, с/п Федоровское
2	Площадь объекта ± величина погрешности определения площади ($P \pm \Delta P$)	450 м ² ±7
3	Иные характеристики объекта	Вид объекта реестра границ: Зона с особыми условиями использования территории Содержание ограничений использования объектов недвижимости в пределах зоны или территории: Публичный сервитут для использования земель (земельных участков) в целях эксплуатации объекта энергетики местного значения " ЭСК 10 кВ с входящими в него ВЛ-10 кВ Ф-5 КПП-Ф5-650" сроком действия на 49 лет в интересах Публичного акционерного общества "Россети Кубань"

**Схема расположения границ публичного сервитута
для размещения объекта**

Публичный сервитут "ЭСК 10 кВ с входящими в него ВЛ-10 кВ Ф-5 КТП-Ф5-650"

Сведения о местоположении границ объекта					
1. Система координат		МСК-23, зона 1			
2. Сведения о характерных точках границ объекта					
Обозначение характерных точек границ	Координаты, м		Метод определения координат характерной точки	Средняя квадратическая погрешность положения характерной точки (Mt), м	Описание обозначения точки на местности (при наличии)
	X	Y			
1	2	3	4	5	6
1	484 919,72	1 339 798,73	Метод спутниковых геодезических измерений (определений)	0,10	—
2	484 937,73	1 339 810,18		0,10	
3	484 926,43	1 339 827,97		0,10	
4	484 908,40	1 339 816,35		0,10	
1	484 919,72	1 339 798,73		0,10	
3. Сведения о характерных точках части (частей) границы объекта					
1	2	3	4	5	6
—	—	—	—	—	—

**Схема расположения границ публичного сервитута
для размещения объекта
"ЭСК 10 кВ с входящими в него ВЛ-10 кВ Ф-5 КТП-Ф5-650"**



Масштаб 1:1 500

Используемые условные знаки и обозначения:

- 1 - обозначение характерной точки границы публичного сервитута
- обозначение границы публичного сервитута (равно ширине установленной охранной зоне)
- обозначение границы кадастрового квартала
- обозначение границы земельного участка
- 23:42:0502002 - номер кадастрового квартала
- :292 - кадастровый номер земельного участка
- обозначение местоположения инженерного сооружения
- п. Ахтырский - Наименование населенного пункта